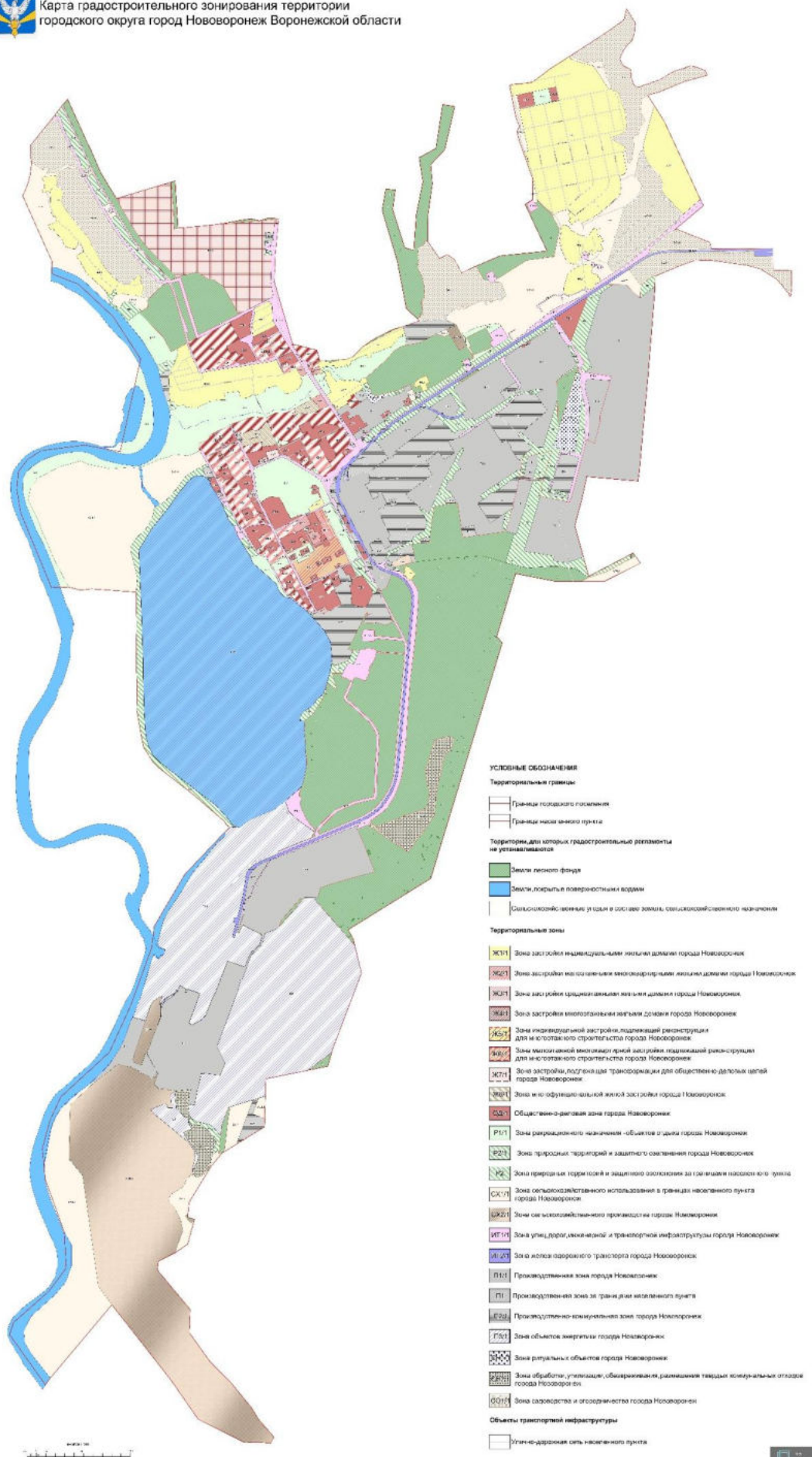


## **ЧАСТЬ II. КАРТА ГРАДОСТРОИТЕЛЬНОГО ЗОНИРОВАНИЯ**

### **17. Карты градостроительного зонирования**

1. Карта градостроительного зонирования территории городского округа город Нововоронеж Воронежской области.

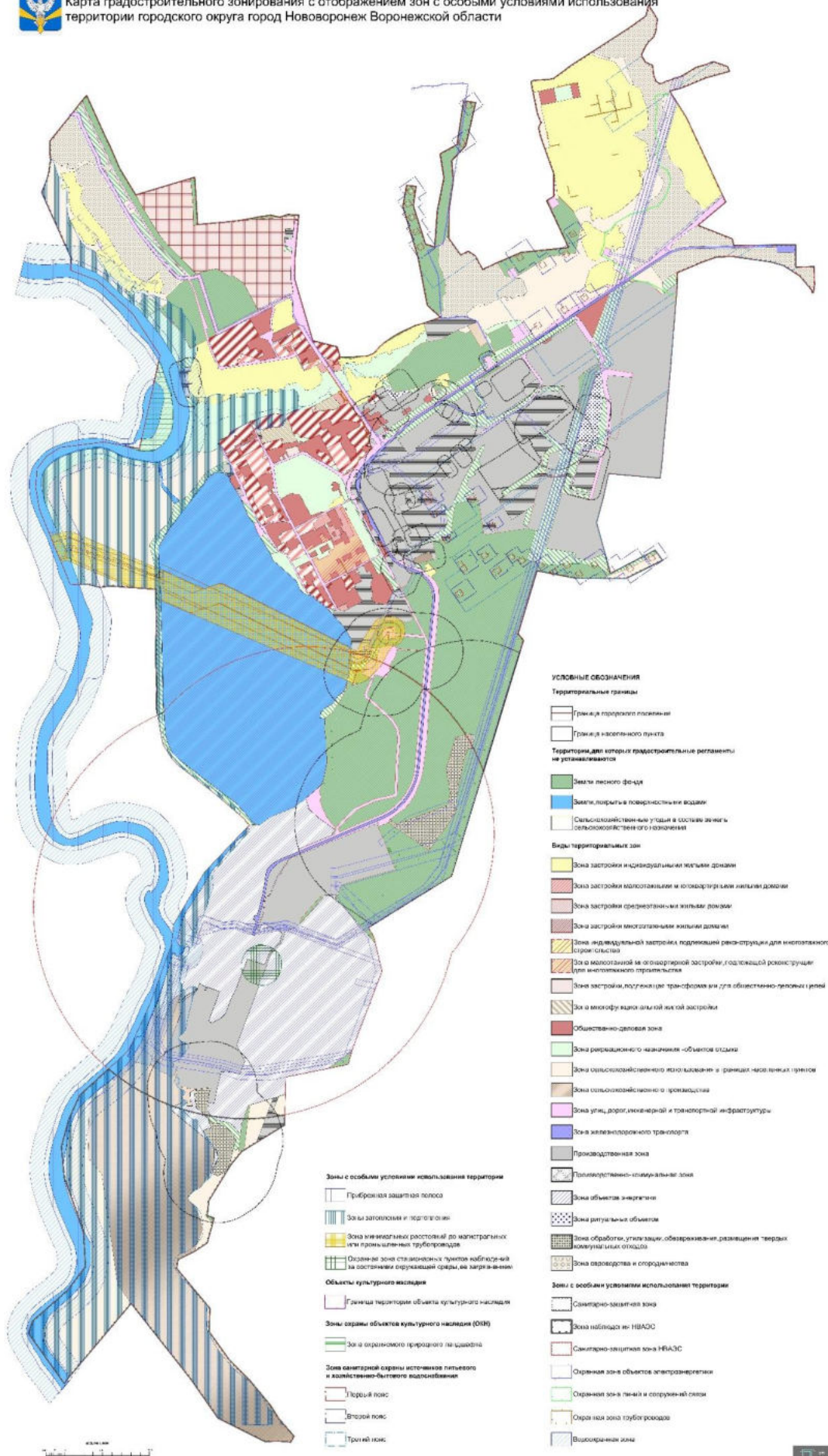


2. Карта градостроительного зонирования с отображением зон с особыми условиями использования территории городского округа город Нововоронеж Воронежской области.



# ПРАВИЛА ЗЕМЛЕПОЛЬЗОВАНИЯ И ЗАСТРОЙКИ

Карта градостроительного зонирования с отображением зон с особыми условиями использования территории городского округа город Нововоронеж Воронежской области



2.1. На территории городского округа город Нововоронеж Воронежской области располагаются следующие объекты культурного наследия:

№ п/п	Наименование объекта культурного наследия	Сведения о границах территории объекта культурного наследия	Сведения о границах защитной зоны объекта культурного наследия	Сведения о границах зоны охраны объекта культурного наследия
1	Достопримечательное место «Костённо-Борщевский историко-культурный археологический комплекс»	Установлена приказом управления по охране объектов культурного наследия Воронежской области от 28.01.2016 № 71-01-07/12 «О включении выявленного объекта культурного наследия «Костённо-Борщевский историко-культурный археологический комплекс» в единый государственный реестр объектов культурного наследия (памятников истории и культуры) народов Российской Федерации»	Не устанавливается*	Не установлена

\* в соответствии со ст. 34.1. Федерального закона от 25.06.2002 № 73-ФЗ «Об объектах культурного наследия (памятниках истории и культуры) народов Российской Федерации».

## **18. Перечень территориальных зон, установленных на карте градостроительного зонирования**

1. Порядок установления территориальных зон определен статьей 34 ГрК РФ. На карте градостроительного зонирования установлены следующие виды территориальных зон:

Наименование территориальной зоны	Кодовое обозначение территориальной зоны
<b>Жилые зоны</b>	
Зона застройки индивидуальными жилыми домами	Ж1
Зона застройки малоэтажными многоквартирными жилыми домами	Ж2
Зона застройки среднеэтажными жилыми домами	Ж3
Зона застройки многоэтажными жилыми домами	Ж4
Зона индивидуальной застройки, подлежащей реконструкции для многоэтажного строительства	Ж5
Зона малоэтажной многоквартирной застройки, подлежащей реконструкции для многоэтажного строительства	Ж6
Зона застройки, подлежащая трансформации для общественно-деловых целей	Ж7
Зона многофункциональной жилой застройки	Ж8
<b>Общественно-деловые зоны</b>	
Общественно-деловая зона	ОД
<b>Производственные и коммунально-складские зоны</b>	
Производственная зона	П1
Производственно-коммунальная зона	П2
Зона объектов энергетики	П3
<b>Зоны инженерной и транспортной инфраструктуры</b>	
Зона улиц, дорог, инженерной и транспортной инфраструктуры	ИТ1
Зона железнодорожного транспорта	ИТ2
<b>Зоны сельскохозяйственного использования</b>	
Зона сельскохозяйственного использования в границах населенных пунктов	СХ1
Зона сельскохозяйственного производства	СХ2
<b>Зоны рекреационного назначения</b>	
Зона рекреационного назначения - объектов отдыха	Р1
Зона природных территорий и защитного озеленения	Р2
<b>Зоны специального назначения</b>	
Зона ритуальных объектов	СН1
Зона обработки, утилизации, обезвреживания, размещения твердых коммунальных отходов	СН2
<b>Зоны ведения садоводства для собственных нужд граждан</b>	
Зона садоводства и огородничества	СО1

2. Настоящими Правилами на территории городского округа город Нововоронеж Воронежской области установлены следующие территориальные зоны:

Наименование территориальной зоны	Кодовое обозначение территориальной зоны
<b>Жилые зоны</b>	
Зона застройки индивидуальными жилыми домами города Нововоронеж	Ж1/1
Зона застройки малоэтажными многоквартирными жилыми домами города Нововоронеж	Ж2/1
Зона застройки среднеэтажными жилыми домами города Нововоронеж	Ж3/1



Наименование территориальной зоны	Кодовое обозначение территориальной зоны
Зона застройки многоэтажными жилыми домами города Нововоронеж	Ж4/1
Зона индивидуальной застройки, подлежащей реконструкции для многоэтажного строительства города Нововоронеж	Ж5/1
Зона малоэтажной многоквартирной застройки, подлежащей реконструкции для многоэтажного строительства города Нововоронеж	Ж6/1
Зона застройки, подлежащая трансформации для общественно-деловых целей города Нововоронеж	Ж7/1
Зона многофункциональной жилой застройки города Нововоронеж	Ж8/1
<b>Общественно-деловые зоны</b>	
Общественно-деловая зона города Нововоронеж	ОД/1
<b>Производственные и коммунально-складские зоны</b>	
Производственная зона города Нововоронеж	П1/1
Производственная зона за границами населенного пункта	П1
Производственно-коммунальная зона города Нововоронеж	П2/1
Зона объектов энергетики города Нововоронеж	П3/1
<b>Зоны инженерной и транспортной инфраструктуры</b>	
Зона улиц, дорог, инженерной и транспортной инфраструктуры города Нововоронеж	ИТ1/1
Зона железнодорожного транспорта города Нововоронеж	ИТ2/1
<b>Зоны сельскохозяйственного использования</b>	
Зона сельскохозяйственного использования в границах населенного пункта города Нововоронеж	СХ1/1
Зона сельскохозяйственного производства города Нововоронеж	СХ2/1
<b>Зоны рекреационного назначения</b>	
Зона рекреационного назначения - объектов отдыха города Нововоронеж	Р1/1
Зона природных территорий и защитного озеленения города Нововоронеж	Р2/1
Зона природных территорий и защитного озеленения за границами населенного пункта	Р2
<b>Зоны специального назначения</b>	
Зона ритуальных объектов города Нововоронеж	СН1/1
Зона обработки, утилизации, обезвреживания, размещения твердых коммунальных отходов города Нововоронеж	СН2/1
<b>Зоны ведения садоводства для собственных нужд граждан</b>	
Зона садоводства и огородничества города Нововоронеж	СО1/1

3. Сведения о границах территориальных зон, содержащие графическое описание местоположения границ территориальных зон, перечень координат характерных точек границ территориальных зон города Нововоронеж являются приложением № 1 к настоящим Правилам.

4. Сведения о границах территориальных зон, содержащие графическое описание местоположения границ территориальных зон, перечень координат характерных точек границ территориальных зон, расположенных за

границами населенного пункта на территории городского округа город Нововоронеж, являются приложением № 2 к настоящим Правилам.



### **ЧАСТЬ III. ГРАДОСТРОИТЕЛЬНЫЕ РЕГЛАМЕНТЫ**

#### **19. Общие положения о градостроительном регламенте**

1. Градостроительным регламентом определяется правовой режим земельных участков, равно как всего, что находится над и под поверхностью земельных участков и используется в процессе их застройки и последующей эксплуатации объектов капитального строительства.

2. Действие градостроительного регламента распространяется в равной мере на все земельные участки и объекты капитального строительства, расположенные в пределах границ территориальной зоны, обозначенной на карте градостроительного зонирования.

3. Земли и земельные участки, на которые действие градостроительных регламентов не распространяется или для которых градостроительные регламенты не устанавливаются, определены статьей 36 ГрК РФ.

#### **20. Виды разрешенного использования**

1. Разрешенное использование земельных участков и объектов капитального строительства может быть следующих видов:

- основные виды разрешенного использования;
- условно разрешенные виды использования;
- вспомогательные виды разрешенного использования, допустимые только в качестве дополнительных по отношению к основным видам разрешенного использования и условно разрешенным видам использования и осуществляемые совместно с ними.

2. Виды разрешенного использования (далее – ВРИ) земельных участков в настоящих Правилах определяются в соответствии с приказом Федеральной службы государственной регистрации, кадастра и картографии от 10.11.2020 № П/0412 «Об утверждении классификатора видов разрешенного использования земельных участков».

## 21. Градостроительные регламенты территориальных зон

### 1. Градостроительный регламент территориальной зоны Ж1/1

№ п/п	Код ВРИ	Наименование ВРИ	Предельные (минимальные и (или) максимальные) размеры земельных участков, в том числе их площадь, м <sup>2</sup>		Максимальный процент застройки в границах земельного участка	Предельное количество этажей или предельная высота зданий, строений, сооружений	Минимальные отступы от границ земельных участков в целях определения мест допустимого размещения зданий, строений, сооружений, за пределами которых запрещено строительство зданий, строений, сооружений
			min	max			
ОСНОВНЫЕ ВИДЫ РАЗРЕШЕННОГО ИСПОЛЬЗОВАНИЯ ЗЕМЕЛЬНЫХ УЧАСТКОВ И ОБЪЕКТОВ КАПИТАЛЬНОГО СТРОИТЕЛЬСТВА							
1	2.1	Для индивидуального жилищного строительства	300	5000	50%	3 этажа*	3 метра**
2	2.3	Блокированная жилая застройка	80	3000	50%	3 этажа*	3 метра**; 0 метров – при примыкании к соседним зданиям
3	3.1.1	Предоставление коммунальных услуг	не подлежит установлению	5000	не подлежат установлению		
4	3.1.2	Административные здания организаций, обеспечивающих предоставление коммунальных услуг	не подлежат установлению		60%	3 этажа	3 метра
5	3.2.2	Оказание социальной помощи населению	не подлежат установлению		60%	3 этажа	3 метра
6	3.2.3	Оказание услуг связи	не подлежат установлению		60%	3 этажа	3 метра
7	3.4.1	Амбулаторно-поликлиническое обслуживание	не подлежат установлению			3 этажа	3 метра
8	3.5.1	Дошкольное, начальное и среднее общее образование	не подлежат установлению			4 этажа	3 метра
9	3.6.2.	Парки культуры и отдыха	не подлежат установлению				
10	5.1.3	Площадки для занятий спортом	не подлежат установлению				
11	11.0	Водные объекты	не подлежат установлению				
12	11.1	Общее пользование водными объектами	не подлежат установлению				
13	12.0	Земельные участки (территории)	не подлежат установлению				

№ п/п	Код ВРИ	Наименование ВРИ	Предельные (минимальные и (или) максимальные) размеры земельных участков, в том числе их площадь, м <sup>2</sup>		Максимальный процент застройки в границах земельного участка	Предельное количество этажей или предельная высота зданий, строений, сооружений	Минимальные отступы от границ земельных участков в целях определения мест допустимого размещения зданий, строений, сооружений, за пределами которых запрещено строительство зданий, строений, сооружений
			min	max			
		общего пользования					
14	12.0.1	Улично-дорожная сеть	не подлежат установлению				
15	12.0.2	Благоустройство территории	не подлежат установлению				
УСЛОВНО РАЗРЕШЕННЫЕ ВИДЫ ИСПОЛЬЗОВАНИЯ ЗЕМЕЛЬНЫХ УЧАСТКОВ И ОБЪЕКТОВ КАПИТАЛЬНОГО СТРОИТЕЛЬСТВА							
16	2.1.1	Малоэтажная многоквартирная жилая застройка	600	не подлежит установлению	45%	4 этажа	6 метров
17	2.2	Для ведения личного подсобного хозяйства (приусадебный земельный участок)	300	5000	30%	3 этажа*	3 метра**
18	2.7.1	Хранение автотранспорта	не подлежат установлению				
19	3.2.4	Общежития	600	не подлежит установлению	45%	4 этажа	6 метров
20	3.3	Бытовое обслуживание	200	5000	60%	3 этажа	3 метра
21	3.6.1	Объекты культурно-досуговой деятельности	200	5000	60%	3 этажа	3 метра
22	3.8.1	Государственное управление	не подлежат установлению		60%	4 этажа	3 метра
23	4.1	Деловое управление	не подлежат установлению		60%	4 этажа	3 метра
24	4.4	Магазины	200	5000	60%	3 этажа	3 метра
25	4.5	Банковская и страховая деятельность	не подлежат установлению		60%	3 этажа	3 метра
26	4.6	Общественное питание	200	5000	50%	3 этажа	3 метра
27	5.1.2	Обеспечение занятий спортом в помещениях	не подлежат установлению		45%	не подлежит установлению	3 метра
28	13.2	Ведение садоводства	400	2000	30%	3 этажа	3 метра

\* для вспомогательных видов – 1 этаж;

\*\* от вспомогательных видов – 1 метр.

Не допускается размещать со стороны улицы вспомогательные строения, за исключением гаражей. Допускается блокировка хозяйственных построек на смежных земельных участках по взаимному согласию домовладельцев с учетом пожарных требований.

Ограничения использования земельных участков и объектов капитального строительства, устанавливаемые в соответствии с законодательством Российской Федерации, определяются пунктом 22 настоящих Правил.

## 2. Градостроительный регламент территориальной зоны Ж2/1

№ п/п	Код ВРИ	Наименование ВРИ	Предельные (минимальные и (или) максимальные) размеры земельных участков, в том числе их площадь, м <sup>2</sup>		Максимальный процент застройки в границах земельного участка	Предельное количество этажей или предельная высота зданий, строений, сооружений	Минимальные отступы от границ земельных участков в целях определения мест допустимого размещения зданий, строений, сооружений, за пределами которых запрещено строительство зданий, строений, сооружений
			min	max			
ОСНОВНЫЕ ВИДЫ РАЗРЕШЕННОГО ИСПОЛЬЗОВАНИЯ ЗЕМЕЛЬНЫХ УЧАСТКОВ И ОБЪЕКТОВ КАПИТАЛЬНОГО СТРОИТЕЛЬСТВА							
1	2.1.1	Малозэтажная многоквартирная жилая застройка	600	не подлежит установлению	45%	4 этажа	6 метров
2	2.7.1	Хранение автотранспорта	не подлежат установлению				
3	3.1.1	Предоставление коммунальных услуг	не подлежит установлению	5000	не подлежат установлению		
4	3.1.2	Административные здания организаций, обеспечивающих предоставление коммунальных услуг	не подлежат установлению		60%	3 этажа	3 метра
5	3.2.4	Общежития	600	не подлежит установлению	45%	4 этажа	6 метров
6	3.6.1	Объекты культурно-досуговой деятельности	200	5000	60%	3 этажа	3 метра
7	3.2.2	Оказание социальной помощи населению	не подлежат установлению		60%	3 этажа	3 метра
8	3.2.3	Оказание услуг связи	не подлежат установлению		60%	3 этажа	3 метра

№ п/п	Код ВРИ	Наименование ВРИ	Предельные (минимальные и (или) максимальные) размеры земельных участков, в том числе их площадь, м <sup>2</sup>		Максимальный процент застройки в границах земельного участка	Предельное количество этажей или предельная высота зданий, строений, сооружений	Минимальные отступы от границ земельных участков в целях определения мест допустимого размещения зданий, строений, сооружений, за пределами которых запрещено строительство зданий, строений, сооружений
			min	max			
9	3.4.1	Амбулаторно-поликлиническое обслуживание	не подлежат установлению			3 этажа	3 метра
10	3.5.1	Дошкольное, начальное и среднее общее образование	не подлежат установлению			4 этажа	3 метра
11	3.6.2.	Парки культуры и отдыха	не подлежат установлению				
12	3.8.1	Государственное управление	не подлежат установлению		60%	4 этажа	3 метра
13	4.5	Банковская и страховая деятельность	не подлежит установлению	3000	60%	3 этажа	3 метра
14	5.1.2	Обеспечение занятий спортом в помещениях	не подлежат установлению		50%	не подлежит установлению	3 метра
15	5.1.3	Площадки для занятий спортом	не подлежат установлению				
16	12.0	Земельные участки (территории) общего пользования	не подлежат установлению				
17	12.0.1	Улично-дорожная сеть	не подлежат установлению				
18	12.0.2	Благоустройство территории	не подлежат установлению				
УСЛОВНО РАЗРЕШЕННЫЕ ВИДЫ ИСПОЛЬЗОВАНИЯ ЗЕМЕЛЬНЫХ УЧАСТКОВ И ОБЪЕКТОВ КАПИТАЛЬНОГО СТРОИТЕЛЬСТВА							
19	2.3	Блокированная жилая застройка	80	3000	50%	3этажа*	3 метра**; 0 метров – при примыкании к соседним зданиям
20	2.5	Среднеэтажная жилая застройка	800	не подлежит установлению	40%	8 этажей	6 метров
21	3.3	Бытовое обслуживание	200	5000	60%	3 этажа	3 метра
22	4.4	Магазины	200	5000	50%	3 этажа	3 метра
23	4.6	Общественное питание	200	5000	50%	3 этажа	3 метра
24	4.1	Деловое управление	400	5000	50%	3 этажа	3 метра

\* для вспомогательных видов – 1 этаж;

\*\* от вспомогательных видов – 1 метр.

Не допускается размещать со стороны улицы вспомогательные строения, за исключением гаражей. Допускается блокировка хозяйственных построек на смежных земельных участках по взаимному согласию домовладельцев с учетом пожарных требований.

Ограничения использования земельных участков и объектов капитального строительства, устанавливаемые в соответствии с законодательством Российской Федерации, определяются пунктом 22 настоящих Правил.

### 3. Градостроительный регламент территориальной зоны ЖЗ/1

№ п/п	Код ВРИ	Наименование ВРИ	Предельные (минимальные и (или) максимальные) размеры земельных участков, в том числе их площадь, м <sup>2</sup>		Максимальный процент застройки в границах земельного участка	Предельное количество этажей или предельная высота зданий, строений, сооружений	Минимальные отступы от границ земельных участков в целях определения мест допустимого размещения зданий, строений, сооружений, за пределами которых запрещено строительство зданий, строений, сооружений
			min	max			
ОСНОВНЫЕ ВИДЫ РАЗРЕШЕННОГО ИСПОЛЬЗОВАНИЯ ЗЕМЕЛЬНЫХ УЧАСТКОВ И ОБЪЕКТОВ КАПИТАЛЬНОГО СТРОИТЕЛЬСТВА							
1	2.5	Среднеэтажная жилая застройка	800	не подлежит установлению	40%	8 этажей	6 метров
2	2.1.1	Малоэтажная многоквартирная жилая застройка	600	не подлежит установлению	45%	4 этажа	6 метров
3	2.7.1	Хранение автотранспорта	не подлежат установлению				
4	3.2.4	Общежития	600	не подлежит установлению	45%	8 этажей	6 метров
5	3.1.1	Предоставление коммунальных услуг	не подлежит установлению	5000	не подлежит установлению	не подлежит установлению	1 метр
6	3.3	Бытовое обслуживание	200	500	60%	15 метров	3 метра
7	3.1.2	Административные здания организаций, обеспечивающих предоставление коммунальных услуг	не подлежит установлению		60%	3 этажа	3 метра

№ п/п	Код ВРИ	Наименование ВРИ	Предельные (минимальные и (или) максимальные) размеры земельных участков, в том числе их площадь, м <sup>2</sup>		Максимальный процент застройки в границах земельного участка	Предельное количество этажей или предельная высота зданий, строений, сооружений	Минимальные отступы от границ земельных участков в целях определения мест допустимого размещения зданий, строений, сооружений, за пределами которых запрещено строительство зданий, строений, сооружений
			min	max			
8	3.2.2	Оказание социальной помощи населению	не подлежит установлению		60%	не подлежит установлению	6 метра
9	3.2.3	Оказание услуг связи	не подлежит установлению		60%	3 этажа	3 метра
10	3.4.1	Амбулаторно-поликлиническое обслуживание	не подлежат установлению			4 этажа	3 метра
11	3.5.1	Дошкольное, начальное и среднее общее образование	не подлежат установлению			4 этажа	3 метра
12	3.6.1	Объекты культурно-досуговой деятельности	200	5000	60%	20 метров	3 метра
13	3.6.2.	Парки культуры и отдыха	не подлежат установлению				
14	3.8.1	Государственное управление	не подлежат установлению		60%	5 этажей	6 метров
15	4.4	Магазины	200	5000	50%	3 этажа	3 метра
16	4.5	Банковская и страховая деятельность	не подлежат установлению		60%	5 этажей	6 метров
17	5.1.2	Обеспечение занятий спортом в помещениях	не подлежат установлению		50%	не подлежит установлению	3 метра
18	5.1.3	Площадки для занятий спортом	не подлежат установлению				
19	12.0	Земельные участки (территории) общего пользования	не подлежат установлению				
20	12.0.1	Улично-дорожная сеть	не подлежат установлению				
21	12.0.2	Благоустройство территории	не подлежат установлению				
УСЛОВНО РАЗРЕШЕННЫЕ ВИДЫ ИСПОЛЬЗОВАНИЯ ЗЕМЕЛЬНЫХ УЧАСТКОВ И ОБЪЕКТОВ КАПИТАЛЬНОГО СТРОИТЕЛЬСТВА							
22	2.3	Блокированная жилая застройка	80	3000	50%	3 этажа *	3 метра**; 0 метров – при



№ п/п	Код ВРИ	Наименование ВРИ	Предельные (минимальные и (или) максимальные) размеры земельных участков, в том числе их площадь, м <sup>2</sup>		Максимальный процент застройки в границах земельного участка	Предельное количество этажей или предельная высота зданий, строений, сооружений	Минимальные отступы от границ земельных участков в целях определения мест допустимого размещения зданий, строений, сооружений, за пределами которых запрещено строительство зданий, строений, сооружений
			min	max			
							примыкании к соседним зданиям
23	4.1	Деловое управление	не подлежат установлению		50%	3 этажа	3 метра
24	4.6	Общественное питание	400	5000	50%	3 этажа	3 метра

\* для вспомогательных видов – 1 этаж;

\*\* от вспомогательных видов – 1 метр.

Не допускается размещать со стороны улицы вспомогательные строения, за исключением гаражей. Допускается блокировка хозяйственных построек на смежных земельных участках по взаимному согласию домовладельцев с учетом пожарных требований.

Ограничения использования земельных участков и объектов капитального строительства, устанавливаемые в соответствии с законодательством Российской Федерации, определяются пунктом 22 настоящих Правил.

#### 4. Градостроительный регламент территориальной зоны Ж4/1

№ п/п	Код ВРИ	Наименование ВРИ	Предельные (минимальные и (или) максимальные) размеры земельных участков, в том числе их площадь, м <sup>2</sup>		Максимальный процент застройки в границах земельного участка	Предельное количество этажей или предельная высота зданий, строений, сооружений	Минимальные отступы от границ земельных участков в целях определения мест допустимого размещения зданий, строений, сооружений, за пределами которых запрещено строительство зданий, строений, сооружений
			min	max			
ОСНОВНЫЕ ВИДЫ РАЗРЕШЕННОГО ИСПОЛЬЗОВАНИЯ ЗЕМЕЛЬНЫХ УЧАСТКОВ И ОБЪЕКТОВ КАПИТАЛЬНОГО СТРОИТЕЛЬСТВА							
1	2.6	Многоэтажная жилая застройка	1000	не подлежит установлению	30%	не подлежит установлению	6 метров
2	2.5	Среднеэтажная жилая застройка	800	не подлежит установлению	40%	8 этажей	6 метров
3	2.7.1	Хранение автотранспорта	не подлежат установлению				
4	3.2.4	Общежития	600	не подлежит установлению	45%	8 этажей	6 метров
5	3.1.1	Предоставление коммунальных услуг	не подлежит установлению	5000	не подлежит установлению	не подлежит установлению	1 метр
6	3.3	Бытовое обслуживание	200	500	60%	не подлежит установлению	6 метров
7	3.1.2	Административные здания организаций, обеспечивающих предоставление коммунальных услуг	не подлежат установлению		60%	не подлежит установлению	6 метров
8	3.2.2	Оказание социальной помощи населению	не подлежат установлению		60%	не подлежит установлению	6 метров
9	3.2.3	Оказание услуг связи	не подлежат установлению		60%	не подлежит установлению	6 метров
10	3.4.1	Амбулаторно-поликлиническое обслуживание	не подлежат установлению			не подлежит установлению	6 метров

№ п/п	Код ВРИ	Наименование ВРИ	Предельные (минимальные и (или) максимальные) размеры земельных участков, в том числе их площадь, м <sup>2</sup>		Максимальный процент застройки в границах земельного участка	Предельное количество этажей или предельная высота зданий, строений, сооружений	Минимальные отступы от границ земельных участков в целях определения мест допустимого размещения зданий, строений, сооружений, за пределами которых запрещено строительство зданий, строений, сооружений
			min	max			
11	3.5.1	Дошкольное, начальное и среднее общее образование	не подлежат установлению			не подлежит установлению	6 метров
12	3.6.1	Объекты культурно-досуговой деятельности	не подлежат установлению		60%	не подлежит установлению	3 метра
13	3.6.2.	Парки культуры и отдыха	не подлежат установлению				
14	3.8.1	Государственное управление	не подлежат установлению		60%	не подлежит установлению	6 метров
15	4.4	Магазины	200	5000	50%	не подлежит установлению	6 метров
16	4.5	Банковская и страховая деятельность	не подлежат установлению		60%	не подлежит установлению	6 метров
17	5.1.2	Обеспечение занятий спортом в помещениях	не подлежат установлению		50%	не подлежит установлению	6 метров
18	5.1.3	Площадки для занятий спортом	не подлежат установлению				
19	8.3	Обеспечение внутреннего правопорядка	не подлежат установлению				6 метров
20	9.3	Историко-культурная деятельность	не подлежат установлению				
21	12.0	Земельные участки (территории) общего пользования	не подлежат установлению				
22	12.0.1	Улично-дорожная сеть	не подлежат установлению				
23	12.0.2	Благоустройство территории	не подлежат установлению				
УСЛОВНО РАЗРЕШЕННЫЕ ВИДЫ ИСПОЛЬЗОВАНИЯ ЗЕМЕЛЬНЫХ УЧАСТКОВ И ОБЪЕКТОВ КАПИТАЛЬНОГО СТРОИТЕЛЬСТВА							
24	2.3	Блокированная жилая застройка	80	3000	50%	3 этажа *	3 метра**; 0 метров – при

№ п/п	Код ВРИ	Наименование ВРИ	Предельные (минимальные и (или) максимальные) размеры земельных участков, в том числе их площадь, м <sup>2</sup>		Максимальный процент застройки в границах земельного участка	Предельное количество этажей или предельная высота зданий, строений, сооружений	Минимальные отступы от границ земельных участков в целях определения мест допустимого размещения зданий, строений, сооружений, за пределами которых запрещено строительство зданий, строений, сооружений
			min	max			
							примыкании к соседним зданиям
25	4.1	Деловое управление	не подлежат установлению		50%	не подлежит установлению	6 метров
26	4.6	Общественное питание	400	5000	50%	не подлежит установлению	6 метров

\* для вспомогательных видов – 1 этаж;

\*\* от вспомогательных видов – 1 метр.

Не допускается размещать со стороны улицы вспомогательные строения, за исключением гаражей. Допускается блокировка хозяйственных построек на смежных земельных участках по взаимному согласию домовладельцев с учетом пожарных требований.

Ограничения использования земельных участков и объектов капитального строительства, устанавливаемые в соответствии с законодательством Российской Федерации, определяются пунктом 22 настоящих Правил.

## 5. Градостроительный регламент территориальной зоны Ж5/1

№ п/п	Код ВРИ	Наименование ВРИ	Предельные (минимальные и (или) максимальные) размеры земельных участков, в том числе их площадь, м <sup>2</sup>		Максимальный процент застройки в границах земельного участка	Предельное количество этажей или предельная высота зданий, строений, сооружений	Минимальные отступы от границ земельных участков в целях определения мест допустимого размещения зданий, строений, сооружений, за пределами которых запрещено строительство зданий, строений, сооружений
			min	max			
ОСНОВНЫЕ ВИДЫ РАЗРЕШЕННОГО ИСПОЛЬЗОВАНИЯ ЗЕМЕЛЬНЫХ УЧАСТКОВ И ОБЪЕКТОВ КАПИТАЛЬНОГО СТРОИТЕЛЬСТВА							
1	2.1	Для индивидуального жилищного строительства	300	3000	50%	3 этажа*	3 метра**
2	3.1.1	Предоставление коммунальных услуг	не подлежит установлению	5000	не подлежит установлению	не подлежит установлению	1 метр
3	12.0	Земельные участки (территории) общего пользования	не подлежат установлению				
4	12.0.1	Улично-дорожная сеть	не подлежат установлению				
5	12.0.2	Благоустройство территории	не подлежат установлению				
УСЛОВНО РАЗРЕШЕННЫЕ ВИДЫ ИСПОЛЬЗОВАНИЯ ЗЕМЕЛЬНЫХ УЧАСТКОВ И ОБЪЕКТОВ КАПИТАЛЬНОГО СТРОИТЕЛЬСТВА							
6	2.1.1	Малозэтажная многоквартирная жилая застройка	600	не подлежит установлению	45%	4 этажа	6 метров
7	2.2	Для ведения личного подсобного хозяйства (приусадебный земельный участок)	300	5000	30%	3 этажа*	3 метра**
8	2.3	Блокированная жилая застройка	80	3000	50%	3 этажа*	3 метра**; 0 метров – при примыкании к соседним зданиям
9	2.6	Многоэтажная жилая застройка	1000	не подлежит установлению	30%	не подлежит установлению	6 метров
10	2.7.1	Хранение автотранспорта	не подлежат установлению				
11	3.2.4	Общежития	600	не подлежит установлению	45%	8 этажей	6 метров
12	3.3	Бытовое обслуживание	200	500	60%	не подлежит установлению	6 метров

№ п/п	Код ВРИ	Наименование ВРИ	Предельные (минимальные и (или) максимальные) размеры земельных участков, в том числе их площадь, м <sup>2</sup>		Максимальный процент застройки в границах земельного участка	Предельное количество этажей или предельная высота зданий, строений, сооружений	Минимальные отступы от границ земельных участков в целях определения мест допустимого размещения зданий, строений, сооружений, за пределами которых запрещено строительство зданий, строений, сооружений
			min	max			
13	4.4	Магазины	200	5000	50%	3 этажа	3 метра
14	4.7	Гостиничное обслуживание	600	не подлежит установлению	45%	не подлежит установлению	6 метров
15	5.1.2	Обеспечение занятий спортом в помещениях	не подлежат установлению		50%	не подлежит установлению	6 метров
16	8.3	Обеспечение внутреннего правопорядка	не подлежат установлению				6 метров

\* для вспомогательных видов – 1 этаж;

\*\* от вспомогательных видов – 1 метр.

Не допускается размещать со стороны улицы вспомогательные строения, за исключением гаражей. Допускается блокировка хозяйственных построек на смежных земельных участках по взаимному согласию домовладельцев с учетом пожарных требований.

Ограничения использования земельных участков и объектов капитального строительства, устанавливаемые в соответствии с законодательством Российской Федерации, определяются пунктом 22 настоящих Правил.

## 6. Градостроительный регламент территориальной зоны Ж6/1

№ п/п	Код ВРИ	Наименование ВРИ	Предельные (минимальные и (или) максимальные) размеры земельных участков, в том числе их площадь, м <sup>2</sup>		Максимальный процент застройки в границах земельного участка	Предельное количество этажей или предельная высота зданий, строений, сооружений	Минимальные отступы от границ земельных участков в целях определения мест допустимого размещения зданий, строений, сооружений, за пределами которых запрещено строительство зданий, строений, сооружений
			min	max			
ОСНОВНЫЕ ВИДЫ РАЗРЕШЕННОГО ИСПОЛЬЗОВАНИЯ ЗЕМЕЛЬНЫХ УЧАСТКОВ И ОБЪЕКТОВ КАПИТАЛЬНОГО СТРОИТЕЛЬСТВА							
1	2.1.1	Малозэтажная многоквартирная жилая застройка	600	не подлежит установлению	45%	4 этажа	6 метров
2	3.1.1	Предоставление коммунальных услуг	не подлежит установлению	5000	не подлежит установлению	не подлежит установлению	1 метр
3	4.4	Магазины	200	5000	50%	3 этажа	3 метра
4	12.0	Земельные участки (территории) общего пользования	не подлежат установлению				
5	12.0.1	Улично-дорожная сеть	не подлежат установлению				
6	12.0.2	Благоустройство территории	не подлежат установлению				
УСЛОВНО РАЗРЕШЕННЫЕ ВИДЫ ИСПОЛЬЗОВАНИЯ ЗЕМЕЛЬНЫХ УЧАСТКОВ И ОБЪЕКТОВ КАПИТАЛЬНОГО СТРОИТЕЛЬСТВА							
7	2.3	Блокированная жилая застройка	80	3000	50%	3этажа*	3 метра**; 0 метров – при примыкании к соседним зданиям
8	2.6	Многоэтажная жилая застройка	1000	не подлежит установлению	30%	не подлежит установлению	6 метров
9	2.7.1	Хранение автотранспорта	не подлежат установлению				
10	3.2.4	Общежития	600	не подлежит установлению	45%	8 этажей	6 метров
11	3.3	Бытовое обслуживание	200	500	60%	не подлежит установлению	6 метров
12	4.7	Гостиничное обслуживание	600	не подлежит установлению	45%	не подлежит установлению	6 метров



№ п/п	Код ВРИ	Наименование ВРИ	Предельные (минимальные и (или) максимальные) размеры земельных участков, в том числе их площадь, м <sup>2</sup>		Максимальный процент застройки в границах земельного участка	Предельное количество этажей или предельная высота зданий, строений, сооружений	Минимальные отступы от границ земельных участков в целях определения мест допустимого размещения зданий, строений, сооружений, за пределами которых запрещено строительство зданий, строений, сооружений
			min	max			
13	5.1.2	Обеспечение занятий спортом в помещениях	не подлежат установлению		50%	не подлежит установлению	6 метров
14	8.3	Обеспечение внутреннего правопорядка	не подлежат установлению				6 метров

\* для вспомогательных видов – 1 этаж;

\*\* от вспомогательных видов – 1 метр.

Не допускается размещать со стороны улицы вспомогательные строения, за исключением гаражей. Допускается блокировка хозяйственных построек на смежных земельных участках по взаимному согласию домовладельцев с учетом пожарных требований.

Ограничения использования земельных участков и объектов капитального строительства, устанавливаемые в соответствии с законодательством Российской Федерации, определяются пунктом 22 настоящих Правил.

## 7. Градостроительный регламент территориальной зоны Ж7/1

№ п/п	Код ВРИ	Наименование ВРИ	Предельные (минимальные и (или) максимальные) размеры земельных участков, в том числе их площадь, м <sup>2</sup>		Максимальный процент застройки в границах земельного участка	Предельное количество этажей или предельная высота зданий, строений, сооружений	Минимальные отступы от границ земельных участков в целях определения мест допустимого размещения зданий, строений, сооружений, за пределами которых запрещено строительство зданий, строений, сооружений	
			min	max				
ОСНОВНЫЕ ВИДЫ РАЗРЕШЕННОГО ИСПОЛЬЗОВАНИЯ ЗЕМЕЛЬНЫХ УЧАСТКОВ И ОБЪЕКТОВ КАПИТАЛЬНОГО СТРОИТЕЛЬСТВА								
1	2.1	Для индивидуального жилищного строительства	300	3000	50%	3 этажа*	3 метра**	
2	3.1.1	Предоставление коммунальных услуг	не подлежит установлению	5000	не подлежит установлению	не подлежит установлению	1 метр	
УСЛОВНО РАЗРЕШЕННЫЕ ВИДЫ ИСПОЛЬЗОВАНИЯ ЗЕМЕЛЬНЫХ УЧАСТКОВ И ОБЪЕКТОВ КАПИТАЛЬНОГО СТРОИТЕЛЬСТВА								
3	2.2	Для ведения личного подсобного хозяйства (приусадебный земельный участок)	300	5000	30%	3 этажа*	3 метра**	
4	2.3	Блокированная жилая застройка	80	3000	50%	3этажа*	3 метра**; 0 метров – при примыкании к соседним зданиям	
5	4.2	Объекты торговли (торговые центры, торгово-развлекательные центры (комплексы)	2300	не подлежит установлению	40%	не подлежит установлению	6 метров	
6	4.4	Магазины	200	5000	50%	не подлежит установлению	6 метров	
7	4.6	Общественное питание	400	5000	50%	3 этажа	3 метра	
8	3.6.1	Объекты культурно-досуговой деятельности	не подлежат установлению			60%	не подлежит установлению	6 метров
9	3.6.2	Парки культуры и отдыха	не подлежат установлению					
10	12.0	Земельные участки (территории) общего пользования	не подлежат установлению					
11	12.0.1	Улично-дорожная сеть	не подлежат установлению					
12	12.0.2	Благоустройство территории	не подлежат установлению					

\* для вспомогательных видов – 1 этаж;

\*\* от вспомогательных видов – 1 метр.

Не допускается размещать со стороны улицы вспомогательные строения, за исключением гаражей. Допускается блокировка хозяйственных построек на смежных земельных участках по взаимному согласию домовладельцев с учетом пожарных требований.

Ограничения использования земельных участков и объектов капитального строительства, устанавливаемые в соответствии с законодательством Российской Федерации, определяются пунктом 22 настоящих Правил.

### 8. Градостроительный регламент территориальной зоны Ж8/1

№ п/п	Код ВРИ	Наименование ВРИ	Предельные (минимальные и (или) максимальные) размеры земельных участков, в том числе их площадь, м <sup>2</sup>		Максимальный процент застройки в границах земельного участка	Предельное количество этажей или предельная высота зданий, строений, сооружений	Минимальные отступы от границ земельных участков в целях определения мест допустимого размещения зданий, строений, сооружений, за пределами которых запрещено строительство зданий, строений, сооружений
			min	max			
ОСНОВНЫЕ ВИДЫ РАЗРЕШЕННОГО ИСПОЛЬЗОВАНИЯ ЗЕМЕЛЬНЫХ УЧАСТКОВ И ОБЪЕКТОВ КАПИТАЛЬНОГО СТРОИТЕЛЬСТВА							
1.	2.5	Среднеэтажная жилая застройка	800	не подлежит установлению	40%	8 этажей	6 метров
2.	2.6	Многоэтажная жилая застройка	1000	не подлежит установлению	30%	не подлежит установлению	6 метров
3.	2.7.1	Хранение автотранспорта	не подлежат установлению				
4.	3.2.4	Общежития	600	не подлежит установлению	45%	8 этажей	6 метров
5.	3.1.1	Предоставление коммунальных услуг	не подлежит установлению	5000	не подлежит установлению	не подлежит установлению	1 метр
6.	3.3	Бытовое обслуживание	200	500	60%	не подлежит установлению	6 метров
7.	3.1.2	Административные здания организаций, обеспечивающих предоставление коммунальных услуг	не подлежат установлению		60%	не подлежит установлению	6 метров

№ п/п	Код ВРИ	Наименование ВРИ	Предельные (минимальные и (или) максимальные) размеры земельных участков, в том числе их площадь, м <sup>2</sup>		Максимальный процент застройки в границах земельного участка	Предельное количество этажей или предельная высота зданий, строений, сооружений	Минимальные отступы от границ земельных участков в целях определения мест допустимого размещения зданий, строений, сооружений, за пределами которых запрещено строительство зданий, строений, сооружений
			min	max			
8.	3.2.2	Оказание социальной помощи населению	не подлежат установлению		60%	не подлежит установлению	6 метров
9.	3.2.3	Оказание услуг связи	не подлежат установлению		60%	не подлежит установлению	6 метров
10	3.4.1	Амбулаторно-поликлиническое обслуживание	не подлежат установлению			не подлежит установлению	6 метров
11	3.5.1	Дошкольное, начальное и среднее общее образование	не подлежат установлению			не подлежит установлению	6 метров
12	3.6.1	Объекты культурно-досуговой деятельности	не подлежат установлению		60%	не подлежит установлению	3 метра
13	3.6.2	Парки культуры и отдыха	не подлежат установлению				
14	3.8.1	Государственное управление	не подлежат установлению		60%	не подлежит установлению	6 метров
15	4.4	Магазины	200	не подлежит установлению	60%	не подлежит установлению	3 метра
16	4.5	Банковская и страховая деятельность	не подлежат установлению		60%	не подлежит установлению	6 метров
17	5.1.2	Обеспечение занятий спортом в помещениях	не подлежат установлению		50%	не подлежит установлению	6 метров
18	5.1.3	Площадки для занятий спортом	не подлежат установлению				
19	8.3	Обеспечение внутреннего правопорядка	не подлежат установлению				6 метров
20	9.3	Историко-культурная деятельность	не подлежат установлению				
21	12.0	Земельные участки (территории) общего пользования	не подлежат установлению				
22	12.0.1	Улично-дорожная сеть	не подлежат установлению				

№ п/п	Код ВРИ	Наименование ВРИ	Предельные (минимальные и (или) максимальные) размеры земельных участков, в том числе их площадь, м <sup>2</sup>		Максимальный процент застройки в границах земельного участка	Предельное количество этажей или предельная высота зданий, строений, сооружений	Минимальные отступы от границ земельных участков в целях определения мест допустимого размещения зданий, строений, сооружений, за пределами которых запрещено строительство зданий, строений, сооружений
			min	max			
23	12.0.2	Благоустройство территории	не подлежат установлению				
УСЛОВНО РАЗРЕШЕННЫЕ ВИДЫ ИСПОЛЬЗОВАНИЯ ЗЕМЕЛЬНЫХ УЧАСТКОВ И ОБЪЕКТОВ КАПИТАЛЬНОГО СТРОИТЕЛЬСТВА							
24	2.3	Блокированная жилая застройка	80	3000	50%	3этажа*	3 метра**; 0 метров – при примыкании к соседним зданиям
25	3.10.1	Амбулаторное ветеринарное обслуживание	400	не подлежит установлению	60%	3 этажа	3 метра
26	4.1	Деловое управление	не подлежат установлению		50%	не подлежит установлению	6 метров
27	4.6	Общественное питание	400	5000	50%	3 этажа	3 метра
28	4.7	Гостиничное обслуживание	600	не подлежит установлению	45%	не подлежит установлению	6 метров

\* для вспомогательных видов – 1 этаж;

\*\* от вспомогательных видов – 1 метр.

Не допускается размещать со стороны улицы вспомогательные строения, за исключением гаражей. Допускается блокировка хозяйственных построек на смежных земельных участках по взаимному согласию домовладельцев с учетом пожарных требований.

Обязательная разработка документации по планировке территории, в целях обеспечения устойчивого развития территории, в том числе выделения элементов планировочной структуры, установления границ земельных участков, установления зон планируемого размещения объектов капитального строительства.

Ограничения использования земельных участков и объектов капитального строительства, устанавливаемые в соответствии с законодательством Российской Федерации, определяются пунктом 22 настоящих Правил.

## 9. Градостроительный регламент территориальной зоны ОД/1

№ п/п	Код ВРИ	Наименование ВРИ	Предельные (минимальные и (или) максимальные) размеры земельных участков, в том числе их площадь, м <sup>2</sup>		Максимальный процент застройки в границах земельного участка	Предельное количество этажей или предельная высота зданий, строений, сооружений	Минимальные отступы от границ земельных участков в целях определения мест допустимого размещения зданий, строений, сооружений, за пределами которых запрещено строительство зданий, строений, сооружений
			min	max			
ОСНОВНЫЕ ВИДЫ РАЗРЕШЕННОГО ИСПОЛЬЗОВАНИЯ ЗЕМЕЛЬНЫХ УЧАСТКОВ И ОБЪЕКТОВ КАПИТАЛЬНОГО СТРОИТЕЛЬСТВА							
1	3.1.1	Предоставление коммунальных услуг	не подлежит установлению	5000	не подлежат установлению		
2	3.1.2	Административные здания организаций, обеспечивающих предоставление коммунальных услуг	не подлежат установлению		60%	не подлежит установлению	3 метра
3	3.2.1	Дома социального обслуживания	не подлежат установлению		60%	не подлежит установлению	6 метров
4	3.2.2	Оказание социальной помощи населению	не подлежат установлению		60%	не подлежит установлению	6 метров
5	3.2.3	Оказание услуг связи	не подлежат установлению		60%	не подлежит установлению	6 метров
6	3.2.4	Общежития	600	не подлежит установлению	45%	не подлежит установлению	6 метров
7	3.3	Бытовое обслуживание	200	не подлежит установлению	60%	не подлежит установлению	6 метров
8	3.4.1	Амбулаторно-поликлиническое обслуживание	не подлежат установлению			не подлежит установлению	6 метров
9	3.4.2	Стационарное медицинское обслуживание	не подлежат установлению		45%	не подлежит установлению	6 метров
10	3.4.3	Медицинские организации особого назначения	не подлежат установлению				6 метров
11	3.5.1	Дошкольное, начальное и	не подлежат установлению			4 этажа	6 метров

№ п/п	Код ВРИ	Наименование ВРИ	Предельные (минимальные и (или) максимальные) размеры земельных участков, в том числе их площадь, м <sup>2</sup>		Максимальный процент застройки в границах земельного участка	Предельное количество этажей или предельная высота зданий, строений, сооружений	Минимальные отступы от границ земельных участков в целях определения мест допустимого размещения зданий, строений, сооружений, за пределами которых запрещено строительство зданий, строений, сооружений
			min	max			
		среднее общее образование					
12	3.5.2	Среднее и высшее профессиональное образование	800	не подлежит установлению	45%	не подлежит установлению	6 метров
13	3.6.1	Объекты культурно-досуговой деятельности	не подлежат установлению		60%	не подлежит установлению	6 метров
14	3.6.2.	Парки культуры и отдыха	не подлежат установлению				
15	3.7.1	Осуществление религиозных обрядов	не подлежат установлению				6 метров
16	3.7.2	Религиозное управление и образование	не подлежат установлению				6 метров
17	3.8.1	Государственное управление	не подлежат установлению		60%	не подлежит установлению	6 метров
18	3.9.2	Проведение научных исследований	не подлежат установлению		50%	не подлежит установлению	6 метров
19	3.10.1	Амбулаторное ветеринарное обслуживание	не подлежат установлению		60%	3 этажа	3 метра
20	4.1	Деловое управление	не подлежат установлению		50%	не подлежит установлению	6 метров
21	4.2	Объекты торговли (торговые центры, торгово-развлекательные центры (комплексы))	2300	не подлежит установлению	40%	не подлежит установлению	6 метров
22	4.3	Рынки	не подлежат установлению		45%	не подлежит установлению	6 метров
23	4.4	Магазины	200	не подлежит установлению	60%	не подлежит установлению	3 метра
24	4.5	Банковская и страховая деятельность	не подлежат установлению		60%	не подлежит установлению	6 метров
25	4.6	Общественное питание	400	не подлежит установлению	50%	не подлежит установлению	6 метров



№ п/п	Код ВРИ	Наименование ВРИ	Предельные (минимальные и (или) максимальные) размеры земельных участков, в том числе их площадь, м <sup>2</sup>		Максимальный процент застройки в границах земельного участка	Предельное количество этажей или предельная высота зданий, строений, сооружений	Минимальные отступы от границ земельных участков в целях определения мест допустимого размещения зданий, строений, сооружений, за пределами которых запрещено строительство зданий, строений, сооружений
			min	max			
26	4.7	Гостиничное обслуживание	600	не подлежит установлению	45%	не подлежит установлению	6 метров
27	4.8.1	Развлекательные мероприятия	не подлежат установлению		45%	не подлежит установлению	6 метров
28	4.9	Служебные гаражи	не подлежат установлению				3 метра
29	4.10	Выставочно-ярмарочная деятельность	800	не подлежит установлению	45%	не подлежит установлению	6 метров
30	5.1.1	Обеспечение спортивно- зрелищных мероприятий	не подлежат установлению				6 метров
31	5.1.2	Обеспечение занятий спортом в помещениях	не подлежат установлению		45%	не подлежит установлению	6 метров
32	5.1.3	Площадки для занятий спортом	не подлежат установлению				3 метра
33	5.1.4	Оборудованные площадки для занятий спортом	не подлежат установлению				
34	7.1.2	Обслуживание железнодорожных перевозок	не подлежат установлению				6 метров
35	7.2.2	Обслуживание перевозок пассажиров	не подлежат установлению				6 метров
36	7.2.3	Стоянки транспорта общего пользования	не подлежат установлению				6 метров
37	8.3	Обеспечение внутреннего правопорядка	не подлежат установлению				6 метров
38	12.0	Земельные участки (территории) общего пользования	не подлежат установлению				
39	12.0.1	Улично-дорожная сеть	не подлежат установлению				
40	12.0.2	Благоустройство территории	не подлежат установлению				
УСЛОВНО РАЗРЕШЕННЫЕ ВИДЫ ИСПОЛЬЗОВАНИЯ ЗЕМЕЛЬНЫХ УЧАСТКОВ И ОБЪЕКТОВ КАПИТАЛЬНОГО СТРОИТЕЛЬСТВА							
41	2.1.1	Малозэтажная многоквартирная жилая застройка	600	не подлежит установлению	45%	4 этажа	6 метров

№ п/п	Код ВРИ	Наименование ВРИ	Предельные (минимальные и (или) максимальные) размеры земельных участков, в том числе их площадь, м <sup>2</sup>		Максимальный процент застройки в границах земельного участка	Предельное количество этажей или предельная высота зданий, строений, сооружений	Минимальные отступы от границ земельных участков в целях определения мест допустимого размещения зданий, строений, сооружений, за пределами которых запрещено строительство зданий, строений, сооружений
			min	max			
42	2.3	Блокированная жилая застройка	80	3000	50%	3этажа*	3 метра**; 0 метров – при примыкании к соседним зданиям
43	2.5	Среднеэтажная жилая застройка	800	не подлежит установлению	40%	8 этажей	6 метров
44	2.6	Многоэтажная жилая застройка	1000	не подлежит установлению	30%	не подлежит установлению	6 метров
45	2.7.1	Хранение автотранспорта	не подлежат установлению				1 метр
46	4.9.1.3	Автомобильные мойки	не подлежат установлению				3 метра
47	6.4	Пищевая промышленность	400	5000	50%	15 метров	3 метра

\* для вспомогательных видов – 1 этаж;

\*\* от вспомогательных видов – 1 метр.

Не допускается размещать со стороны улицы вспомогательные строения, за исключением гаражей. Допускается блокировка хозяйственных построек на смежных земельных участках по взаимному согласию домовладельцев с учетом пожарных требований.

Ограничения использования земельных участков и объектов капитального строительства, устанавливаемые в соответствии с законодательством Российской Федерации, определяются пунктом 22 настоящих Правил.

## 10. Градостроительные регламенты территориальных зон П1/1, П1

№ п/п	Код ВРИ	Наименование ВРИ	Предельные (минимальные и (или) максимальные) размеры земельных участков, в том числе их площадь, м <sup>2</sup>		Максимальный процент застройки в границах земельного участка	Предельное количество этажей или предельная высота зданий, строений, сооружений	Минимальные отступы от границ земельных участков в целях определения мест допустимого размещения зданий, строений, сооружений, за пределами которых запрещено строительство зданий, строений, сооружений
			min	max			
ОСНОВНЫЕ ВИДЫ РАЗРЕШЕННОГО ИСПОЛЬЗОВАНИЯ ЗЕМЕЛЬНЫХ УЧАСТКОВ И ОБЪЕКТОВ КАПИТАЛЬНОГО СТРОИТЕЛЬСТВА							
1	1.15	Хранение и переработка сельскохозяйственной продукции	не подлежат установлению				3 метра
2	1.18	Обеспечение сельскохозяйственного производства	не подлежат установлению				3 метра
3	3.1	Коммунальное обслуживание	не подлежат установлению				
4	6.3	Легкая промышленность	не подлежат установлению				3 метра
5	6.4	Пищевая промышленность	не подлежат установлению				3 метра
6	6.6	Строительная промышленность	не подлежат установлению				3 метра
7	6.8	Связь	не подлежат установлению				3 метра
8	6.9	Склад	не подлежат установлению		60%	не подлежит установлению	3 метра
9	6.9.1	Складские площадки	не подлежат установлению				
10	7.2.3	Стоянки транспорта общего пользования	не подлежат установлению				3 метра
11	3.3	Бытовое обслуживание	200	не подлежит установлению	60%	не подлежит установлению	3 метра
12	4.1	Деловое управление	не подлежат установлению		50%	не подлежит установлению	3 метра
13	4.4	Магазины	200	не подлежит установлению	50%	не подлежит установлению	3 метра
14	4.6	Общественное питание	400	не подлежит установлению	50%	не подлежит установлению	3 метра
15	4.9	Служебные гаражи	не подлежат установлению				3 метра

№ п/п	Код ВРИ	Наименование ВРИ	Предельные (минимальные и (или) максимальные) размеры земельных участков, в том числе их площадь, м <sup>2</sup>		Максимальный процент застройки в границах земельного участка	Предельное количество этажей или предельная высота зданий, строений, сооружений	Минимальные отступы от границ земельных участков в целях определения мест допустимого размещения зданий, строений, сооружений, за пределами которых запрещено строительство зданий, строений, сооружений
			min	max			
16	4.9.1.1	Заправка транспортных средств	не подлежат установлению				3 метра
17	4.9.1.3	Автомобильные мойки	не подлежат установлению				3 метра
18	4.9.1.4	Ремонт автомобилей	не подлежат установлению				3 метра
19	7.1.1	Железнодорожные пути	не подлежат установлению				
20	8.3	Обеспечение внутреннего правопорядка	не подлежат установлению				3 метра
21	12.0	Земельные участки (территории) общего пользования	не подлежат установлению				
22	12.0.1	Улично-дорожная сеть	не подлежат установлению				
23	12.0.2	Благоустройство территории	не подлежат установлению				
УСЛОВНО РАЗРЕШЕННЫЕ ВИДЫ ИСПОЛЬЗОВАНИЯ ЗЕМЕЛЬНЫХ УЧАСТКОВ И ОБЪЕКТОВ КАПИТАЛЬНОГО СТРОИТЕЛЬСТВА							
24	4.10	Выставочно-ярмарочная деятельность	800	не подлежит установлению	45%	не подлежит установлению	6 метров
25	3.9.1	Обеспечение деятельности в области гидрометеорологии и смежных с ней областях	не подлежат установлению				3 метра
26	6.7	Энергетика	не подлежат установлению				3 метра

Ограничения использования земельных участков и объектов капитального строительства, устанавливаемые в соответствии с законодательством Российской Федерации, определяются пунктом 22 настоящих Правил.

## 11. Градостроительный регламент территориальной зоны П2/1

№ п/п	Код ВРИ	Наименование ВРИ	Предельные (минимальные и (или) максимальные) размеры земельных участков, в том числе их площадь, м <sup>2</sup>		Максимальный процент застройки в границах земельного участка	Предельное количество этажей или предельная высота зданий, строений, сооружений	Минимальные отступы от границ земельных участков в целях определения мест допустимого размещения зданий, строений, сооружений, за пределами которых запрещено строительство зданий, строений, сооружений
			min	max			
ОСНОВНЫЕ ВИДЫ РАЗРЕШЕННОГО ИСПОЛЬЗОВАНИЯ ЗЕМЕЛЬНЫХ УЧАСТКОВ И ОБЪЕКТОВ КАПИТАЛЬНОГО СТРОИТЕЛЬСТВА							
1	1.15	Хранение и переработка сельскохозяйственной продукции	не подлежат установлению			3 метра	
2	1.18	Обеспечение сельскохозяйственного производства	не подлежат установлению			3 метра	
3	2.7.1	Хранение автотранспорта	не подлежат установлению			1 метр	
4	2.7.2	Размещение гаражей для собственных нужд	не подлежат установлению				
5	3.1	Коммунальное обслуживание	не подлежат установлению				
6	3.3	Бытовое обслуживание	200	не подлежит установлению	60%	не подлежит установлению	3 метра
7	4.1	Деловое управление	не подлежат установлению		60%	не подлежит установлению	3 метра
8	4.2	Объекты торговли (торговые центры, торгово-развлекательные центры (комплексы))	2300	не подлежит установлению	40%	не подлежит установлению	6 метров
9	4.4	Магазины	200	не подлежит установлению	50%	не подлежит установлению	3 метра
10	4.9	Служебные гаражи	не подлежат установлению			3 метра	
11	4.9.1.1	Заправка транспортных средств	не подлежат установлению			3 метра	
12	4.9.1.3	Автомобильные мойки	не подлежат установлению			3 метра	
13	4.9.1.4	Ремонт автомобилей	не подлежат установлению			3 метра	
14	6.3	Легкая промышленность	не подлежат установлению			3 метра	

№ п/п	Код ВРИ	Наименование ВРИ	Предельные (минимальные и (или) максимальные) размеры земельных участков, в том числе их площадь, м <sup>2</sup>		Максимальный процент застройки в границах земельного участка	Предельное количество этажей или предельная высота зданий, строений, сооружений	Минимальные отступы от границ земельных участков в целях определения мест допустимого размещения зданий, строений, сооружений, за пределами которых запрещено строительство зданий, строений, сооружений
			min	max			
15	6.4	Пищевая промышленность	не подлежат установлению				3 метра
16	6.7	Энергетика	не подлежат установлению				3 метра
17	6.7.1	Атомная энергетика	не подлежат установлению				3 метра
18	6.8	Связь	не подлежат установлению				3 метра
19	6.9	Склад	не подлежат установлению		60%	не подлежит установлению	3 метра
20	6.9.1	Складские площадки	не подлежат установлению				
21	8.3	Обеспечение внутреннего правопорядка	не подлежат установлению				3 метра
22	12.0	Земельные участки (территории) общего пользования	не подлежат установлению				
23	12.0.1	Улично-дорожная сеть	не подлежат установлению				
24	12.0.2	Благоустройство территории	не подлежат установлению				
УСЛОВНО РАЗРЕШЕННЫЕ ВИДЫ ИСПОЛЬЗОВАНИЯ ЗЕМЕЛЬНЫХ УЧАСТКОВ И ОБЪЕКТОВ КАПИТАЛЬНОГО СТРОИТЕЛЬСТВА							
25	5.4	Причалы для маломерных судов	не подлежат установлению				
26	6.6	Строительная промышленность	не подлежат установлению				3 метра
27	7.1.1	Железнодорожные пути	не подлежат установлению				

Ограничения использования земельных участков и объектов капитального строительства, устанавливаемые в соответствии с законодательством Российской Федерации, определяются пунктом 22 настоящих Правил.

## 12. Градостроительный регламент территориальной зоны ПЗ/1

№ п/п	Код ВРИ	Наименование ВРИ	Предельные (минимальные и (или) максимальные) размеры земельных участков, в том числе их площадь, м <sup>2</sup>		Максимальный процент застройки в границах земельного участка	Предельное количество этажей или предельная высота зданий, строений, сооружений	Минимальные отступы от границ земельных участков в целях определения мест допустимого размещения зданий, строений, сооружений, за пределами которых запрещено строительство зданий, строений, сооружений
			min	max			
ОСНОВНЫЕ ВИДЫ РАЗРЕШЕННОГО ИСПОЛЬЗОВАНИЯ ЗЕМЕЛЬНЫХ УЧАСТКОВ И ОБЪЕКТОВ КАПИТАЛЬНОГО СТРОИТЕЛЬСТВА							
1	4.6	Общественное питание	400	не подлежит установлению	50%	не подлежит установлению	3 метра
2	6.7	Энергетика	не подлежат установлению				3 метра
3	6.7.1	Атомная энергетика	не подлежат установлению				3 метра
4	3.1	Коммунальное обслуживание	не подлежат установлению				
5	6.9	Склады	не подлежат установлению		60%	не подлежит установлению	3 метра
6	6.9.1	Складские площадки	не подлежат установлению				
7	4.9	Служебные гаражи	не подлежат установлению				3 метра
8	7.1.1	Железнодорожные пути	не подлежат установлению				
9	8.3	Обеспечение внутреннего правопорядка	не подлежат установлению				3 метра
10	12.0	Земельные участки (территории) общего пользования	не подлежат установлению				
11	12.0.1	Улично-дорожная сеть	не подлежат установлению				
12	12.0.2	Благоустройство территории	не подлежат установлению				
УСЛОВНО РАЗРЕШЕННЫЕ ВИДЫ ИСПОЛЬЗОВАНИЯ ЗЕМЕЛЬНЫХ УЧАСТКОВ И ОБЪЕКТОВ КАПИТАЛЬНОГО СТРОИТЕЛЬСТВА							
11	Не устанавливаются						

Ограничения использования земельных участков и объектов капитального строительства, устанавливаемые в соответствии с законодательством Российской Федерации, определяются пунктом 22 настоящих Правил.



### 13. Градостроительный регламент территориальной зоны ИТ1/1

№ п/п	Код ВРИ	Наименование ВРИ	Предельные (минимальные и (или) максимальные) размеры земельных участков, в том числе их площадь, м <sup>2</sup>		Максимальный процент застройки в границах земельного участка	Предельное количество этажей или предельная высота зданий, строений, сооружений	Минимальные отступы от границ земельных участков в целях определения мест допустимого размещения зданий, строений, сооружений, за пределами которых запрещено строительство зданий, строений, сооружений
			min	max			
ОСНОВНЫЕ ВИДЫ РАЗРЕШЕННОГО ИСПОЛЬЗОВАНИЯ ЗЕМЕЛЬНЫХ УЧАСТКОВ И ОБЪЕКТОВ КАПИТАЛЬНОГО СТРОИТЕЛЬСТВА							
1	7.2.1	Размещение автомобильных дорог	не подлежат установлению				
2	7.2.2	Обслуживание перевозок пассажиров	не подлежат установлению				3 метра
3	7.2.3	Стоянки транспорта общего пользования	не подлежат установлению				
4	3.1.1	Предоставление коммунальных услуг	не подлежат установлению				
5	6.8	Связь	не подлежат установлению				3 метра
6	6.7	Энергетика	не подлежат установлению				3 метра
7	12.0	Земельные участки (территории) общего пользования	не подлежат установлению				
8	12.0.1	Улично-дорожная сеть	не подлежат установлению				
9	12.0.2	Благоустройство территории	не подлежат установлению				
УСЛОВНО РАЗРЕШЕННЫЕ ВИДЫ ИСПОЛЬЗОВАНИЯ ЗЕМЕЛЬНЫХ УЧАСТКОВ И ОБЪЕКТОВ КАПИТАЛЬНОГО СТРОИТЕЛЬСТВА							
10	2.7.1	Хранение автотранспорта	не подлежат установлению				1 метр
11	4.9.1	Объекты дорожного сервиса	не подлежат установлению				3 метра
12	4.9.1.1	Заправка транспортных средств	не подлежат установлению			1 этаж	3 метра
13	4.9.1.2	Обеспечение дорожного отдыха	600	не подлежит установлению	45%	3 этажа	3 метра
14	4.9.1.3	Автомобильные мойки	не подлежат установлению			1 этаж	3 метра
15	4.9.1.4	Ремонт автомобилей	не подлежат установлению			1 этаж	3 метра

Ограничения использования земельных участков и объектов капитального строительства, устанавливаемые в соответствии с законодательством Российской Федерации, определяются пунктом 22 настоящих Правил.

#### 14. Градостроительный регламент территориальной зоны ИТ2/1

№ п/п	Код ВРИ	Наименование ВРИ	Предельные (минимальные и (или) максимальные) размеры земельных участков, в том числе их площадь, м <sup>2</sup>		Максимальный процент застройки в границах земельного участка	Предельное количество этажей или предельная высота зданий, строений, сооружений	Минимальные отступы от границ земельных участков в целях определения мест допустимого размещения зданий, строений, сооружений, за пределами которых запрещено строительство зданий, строений, сооружений
			min	max			
ОСНОВНЫЕ ВИДЫ РАЗРЕШЕННОГО ИСПОЛЬЗОВАНИЯ ЗЕМЕЛЬНЫХ УЧАСТКОВ И ОБЪЕКТОВ КАПИТАЛЬНОГО СТРОИТЕЛЬСТВА							
1	7.1	Железнодорожный транспорт	не подлежат установлению				3 метра
2	3.1.1	Предоставление коммунальных услуг	не подлежат установлению				
3	8.3	Обеспечение внутреннего правопорядка	не подлежат установлению				3 метра
УСЛОВНО РАЗРЕШЕННЫЕ ВИДЫ ИСПОЛЬЗОВАНИЯ ЗЕМЕЛЬНЫХ УЧАСТКОВ И ОБЪЕКТОВ КАПИТАЛЬНОГО СТРОИТЕЛЬСТВА							
4	Не устанавливаются						

Ограничения использования земельных участков и объектов капитального строительства, устанавливаемые в соответствии с законодательством Российской Федерации, определяются пунктом 22 настоящих Правил.

## 15. Градостроительный регламент территориальной зоны СХ1/1

№ п/п	Код ВРИ	Наименование ВРИ	Предельные (минимальные и (или) максимальные) размеры земельных участков, в том числе их площадь, м <sup>2</sup>		Максимальный процент застройки в границах земельного участка	Предельное количество этажей или предельная высота зданий, строений, сооружений	Минимальные отступы от границ земельных участков в целях определения мест допустимого размещения зданий, строений, сооружений, за пределами которых запрещено строительство зданий, строений, сооружений
			min	max			
<b>ОСНОВНЫЕ ВИДЫ РАЗРЕШЕННОГО ИСПОЛЬЗОВАНИЯ ЗЕМЕЛЬНЫХ УЧАСТКОВ И ОБЪЕКТОВ КАПИТАЛЬНОГО СТРОИТЕЛЬСТВА</b>							
1	1.2	Выращивание зерновых и иных сельскохозяйственных культур	не подлежат установлению				
2	1.3	Овощеводство	не подлежат установлению				
3	1.4	Выращивание тонирующих, лекарственных, цветочных культур	не подлежат установлению				
4	1.5	Садоводство	не подлежат установлению				
5	1.12	Пчеловодство	не подлежат установлению				
6	1.13	Рыбоводство	не подлежат установлению				
7	1.16	Ведение личного подсобного хозяйства на полевых участках	не подлежат установлению				
8	1.17	Питомники	не подлежат установлению				
9	1.19	Сенокошение	не подлежат установлению				
10	3.1.1	Предоставление коммунальных услуг	не подлежат установлению				
11	11.0	Водные объекты	не подлежат установлению				
12	11.1	Общее пользование водными объектами	не подлежат установлению				
13	12.0	Земельные участки (территории) общего пользования	не подлежат установлению				
14	12.0.1	Улично-дорожная сеть	не подлежат установлению				
15	12.0.2	Благоустройство территории	не подлежат установлению				
16	13.1	Ведение огородничества	100	4500	0%	не подлежат установлению	
<b>УСЛОВНО РАЗРЕШЕННЫЕ ВИДЫ ИСПОЛЬЗОВАНИЯ ЗЕМЕЛЬНЫХ УЧАСТКОВ И ОБЪЕКТОВ КАПИТАЛЬНОГО СТРОИТЕЛЬСТВА</b>							

№ п/п	Код ВРИ	Наименование ВРИ	Предельные (минимальные и (или) максимальные) размеры земельных участков, в том числе их площадь, м <sup>2</sup>		Максимальный процент застройки в границах земельного участка	Предельное количество этажей или предельная высота зданий, строений, сооружений	Минимальные отступы от границ земельных участков в целях определения мест допустимого размещения зданий, строений, сооружений, за пределами которых запрещено строительство зданий, строений, сооружений
			min	max			
17	1.15	Хранение и переработка сельскохозяйственной продукции	не подлежат установлению				3 метра
18	11.2	Специальное пользование водными объектами	не подлежат установлению				
19	11.3	Гидротехнические сооружения	не подлежат установлению				

Ограничения использования земельных участков и объектов капитального строительства, устанавливаемые в соответствии с законодательством Российской Федерации, определяются пунктом 22 настоящих Правил.

## 16. Градостроительный регламент территориальной зоны СХ2/1

№ п/п	Код ВРИ	Наименование ВРИ	Предельные (минимальные и (или) максимальные) размеры земельных участков, в том числе их площадь, м <sup>2</sup>		Максимальный процент застройки в границах земельного участка	Предельное количество этажей или предельная высота зданий, строений, сооружений	Минимальные отступы от границ земельных участков в целях определения мест допустимого размещения зданий, строений, сооружений, за пределами которых запрещено строительство зданий, строений, сооружений
			min	max			
ОСНОВНЫЕ ВИДЫ РАЗРЕШЕННОГО ИСПОЛЬЗОВАНИЯ ЗЕМЕЛЬНЫХ УЧАСТКОВ И ОБЪЕКТОВ КАПИТАЛЬНОГО СТРОИТЕЛЬСТВА							
1	1.13	Рыбоводство	не подлежат установлению				
2	1.15	Хранение и переработка	не подлежат установлению				
			3 метра				

№ п/п	Код ВРИ	Наименование ВРИ	Предельные (минимальные и (или) максимальные) размеры земельных участков, в том числе их площадь, м <sup>2</sup>		Максимальный процент застройки в границах земельного участка	Предельное количество этажей или предельная высота зданий, строений, сооружений	Минимальные отступы от границ земельных участков в целях определения мест допустимого размещения зданий, строений, сооружений, за пределами которых запрещено строительство зданий, строений, сооружений
			min	max			
		сельскохозяйственной продукции					
3	1.18	Обеспечение сельскохозяйственного производства	не подлежат установлению				3 метра
4	3.1.1	Предоставление коммунальных услуг	не подлежат установлению				
5	6.9	Склад	не подлежат установлению		60%	не подлежит установлению	3 метра
6	6.9.1	Складские площадки	не подлежат установлению				
7	12.0	Земельные участки (территории) общего пользования	не подлежат установлению				
8	12.0.1	Улично-дорожная сеть	не подлежат установлению				
9	12.0.2	Благоустройство территории	не подлежат установлению				
УСЛОВНО РАЗРЕШЕННЫЕ ВИДЫ ИСПОЛЬЗОВАНИЯ ЗЕМЕЛЬНЫХ УЧАСТКОВ И ОБЪЕКТОВ КАПИТАЛЬНОГО СТРОИТЕЛЬСТВА							
10	Не устанавливаются						

Ограничения использования земельных участков и объектов капитального строительства, устанавливаемые в соответствии с законодательством Российской Федерации, определяются пунктом 22 настоящих Правил.

## 17. Градостроительный регламент территориальной зоны Р1/1

№ п/п	Код ВРИ	Наименование ВРИ	Предельные (минимальные и (или) максимальные) размеры земельных участков, в том числе их площадь, м <sup>2</sup>		Максимальный процент застройки в границах земельного участка	Предельное количество этажей или предельная высота зданий, строений, сооружений	Минимальные отступы от границ земельных участков в целях определения мест допустимого размещения зданий, строений, сооружений, за пределами которых запрещено строительство зданий, строений, сооружений
			min	max			
ОСНОВНЫЕ ВИДЫ РАЗРЕШЕННОГО ИСПОЛЬЗОВАНИЯ ЗЕМЕЛЬНЫХ УЧАСТКОВ И ОБЪЕКТОВ КАПИТАЛЬНОГО СТРОИТЕЛЬСТВА							
1	3.6.2.	Парки культуры и отдыха	не подлежат установлению				
2	5.1.3	Площадки для занятий спортом	не подлежат установлению				
3	5.1.5	Водный спорт	не подлежат установлению				3 метра
4	5.4	Причалы для маломерных судов	не подлежат установлению				
5	9.3	Историко-культурная деятельность	не подлежат установлению				
6	11.1	Общее пользование водными объектами	не подлежат установлению				
7	12.0.1	Улично-дорожная сеть	не подлежат установлению				
8	12.0.2	Благоустройство территории	не подлежат установлению				
9	3.1.1	Предоставление коммунальных услуг	не подлежат установлению				
УСЛОВНО РАЗРЕШЕННЫЕ ВИДЫ ИСПОЛЬЗОВАНИЯ ЗЕМЕЛЬНЫХ УЧАСТКОВ И ОБЪЕКТОВ КАПИТАЛЬНОГО СТРОИТЕЛЬСТВА							
10	3.6.1	Объекты культурно-досуговой деятельности	200	3000	45%	не подлежит установлению	3 метра
11	4.6	Общественное питание	200	1000	50%	не подлежит установлению	3 метра
12	5.1.4	Оборудованные площадки для занятий спортом	не подлежат установлению				3 метра

Ограничения использования земельных участков и объектов капитального строительства, устанавливаемые в соответствии с законодательством Российской Федерации, определяются пунктом 22 настоящих Правил.

## 18. Градостроительные регламенты территориальных зон Р2/1, Р2

№ п/п	Код ВРИ	Наименование ВРИ	Предельные (минимальные и (или) максимальные) размеры земельных участков, в том числе их площадь, м <sup>2</sup>		Максимальный процент застройки в границах земельного участка	Предельное количество этажей или предельная высота зданий, строений, сооружений	Минимальные отступы от границ земельных участков в целях определения мест допустимого размещения зданий, строений, сооружений, за пределами которых запрещено строительство зданий, строений, сооружений
			min	max			
ОСНОВНЫЕ ВИДЫ РАЗРЕШЕННОГО ИСПОЛЬЗОВАНИЯ ЗЕМЕЛЬНЫХ УЧАСТКОВ И ОБЪЕКТОВ КАПИТАЛЬНОГО СТРОИТЕЛЬСТВА							
1	9.1	Охрана природных территорий	не подлежат установлению				
2	11.1	Общее пользование водными объектами	не подлежат установлению				
3	12.0.1	Улично-дорожная сеть	не подлежат установлению				
4	12.0.2	Благоустройство территории	не подлежат установлению				
УСЛОВНО РАЗРЕШЕННЫЕ ВИДЫ ИСПОЛЬЗОВАНИЯ ЗЕМЕЛЬНЫХ УЧАСТКОВ И ОБЪЕКТОВ КАПИТАЛЬНОГО СТРОИТЕЛЬСТВА							
5	3.1.1	Предоставление коммунальных услуг	не подлежат установлению				

Ограничения использования земельных участков и объектов капитального строительства, устанавливаемые в соответствии с законодательством Российской Федерации, определяются пунктом 22 настоящих Правил.

## 19. Градостроительный регламент территориальной зоны СН1/1

№ п/п	Код ВРИ	Наименование ВРИ	Предельные (минимальные и (или) максимальные) размеры земельных участков, в том числе их площадь, м <sup>2</sup>		Максимальный процент застройки в границах земельного участка	Предельное количество этажей или предельная высота зданий, строений, сооружений	Минимальные отступы от границ земельных участков в целях определения мест допустимого размещения зданий, строений, сооружений, за пределами которых запрещено строительство зданий, строений, сооружений
			min	max			
ОСНОВНЫЕ ВИДЫ РАЗРЕШЕННОГО ИСПОЛЬЗОВАНИЯ ЗЕМЕЛЬНЫХ УЧАСТКОВ И ОБЪЕКТОВ КАПИТАЛЬНОГО СТРОИТЕЛЬСТВА							
1	12.1	Ритуальная деятельность	не подлежит установлению	400000	не подлежат установлению		3 метра
2	12.0	Земельные участки (территории) общего пользования	не подлежат установлению				
3	12.0.1	Улично-дорожная сеть	не подлежат установлению				
4	12.0.2	Благоустройство территории	не подлежат установлению				
5	3.1.1	Предоставление коммунальных услуг	не подлежат установлению				
УСЛОВНО РАЗРЕШЕННЫЕ ВИДЫ ИСПОЛЬЗОВАНИЯ ЗЕМЕЛЬНЫХ УЧАСТКОВ И ОБЪЕКТОВ КАПИТАЛЬНОГО СТРОИТЕЛЬСТВА							
6	3.7.1	Осуществление религиозных обрядов	не подлежат установлению				3 метра

Ограничения использования земельных участков и объектов капитального строительства, устанавливаемые в соответствии с законодательством Российской Федерации, определяются пунктом 22 настоящих Правил.



## 20. Градостроительный регламент территориальной зоны СН2/1

№ п/п	Код ВРИ	Наименование ВРИ	Предельные (минимальные и (или) максимальные) размеры земельных участков, в том числе их площадь, м <sup>2</sup>		Максимальный процент застройки в границах земельного участка	Предельное количество этажей или предельная высота зданий, строений, сооружений	Минимальные отступы от границ земельных участков в целях определения мест допустимого размещения зданий, строений, сооружений, за пределами которых запрещено строительство зданий, строений, сооружений
			min	max			
<b>ОСНОВНЫЕ ВИДЫ РАЗРЕШЕННОГО ИСПОЛЬЗОВАНИЯ ЗЕМЕЛЬНЫХ УЧАСТКОВ И ОБЪЕКТОВ КАПИТАЛЬНОГО СТРОИТЕЛЬСТВА</b>							
1	12.2	Специальная деятельность	не подлежат установлению				
2	3.1.1	Предоставление коммунальных услуг	не подлежат установлению				
<b>УСЛОВНО РАЗРЕШЕННЫЕ ВИДЫ ИСПОЛЬЗОВАНИЯ ЗЕМЕЛЬНЫХ УЧАСТКОВ И ОБЪЕКТОВ КАПИТАЛЬНОГО СТРОИТЕЛЬСТВА</b>							
3	Не устанавливаются						

Ограничения использования земельных участков и объектов капитального строительства, устанавливаемые в соответствии с законодательством Российской Федерации, определяются пунктом 22 настоящих Правил.

## 21. Градостроительный регламент территориальной зоны СО1/1

№ п/п	Код ВРИ	Наименование ВРИ	Предельные (минимальные и (или) максимальные) размеры земельных участков, в том числе их площадь, м <sup>2</sup>		Максимальный процент застройки в границах земельного участка	Предельное количество этажей или предельная высота зданий, строений, сооружений	Минимальные отступы от границ земельных участков в целях определения мест допустимого размещения зданий, строений, сооружений, за пределами которых запрещено строительство зданий, строений, сооружений
			min	max			
ОСНОВНЫЕ ВИДЫ РАЗРЕШЕННОГО ИСПОЛЬЗОВАНИЯ ЗЕМЕЛЬНЫХ УЧАСТКОВ И ОБЪЕКТОВ КАПИТАЛЬНОГО СТРОИТЕЛЬСТВА							

№ п/п	Код ВРИ	Наименование ВРИ	Предельные (минимальные и (или) максимальные) размеры земельных участков, в том числе их площадь, м <sup>2</sup>		Максимальный процент застройки в границах земельного участка	Предельное количество этажей или предельная высота зданий, строений, сооружений	Минимальные отступы от границ земельных участков в целях определения мест допустимого размещения зданий, строений, сооружений, за пределами которых запрещено строительство зданий, строений, сооружений
			min	max			
1	13.0	Земельные участки общего назначения	100	2000	50%	13 метров	3 метра
2	13.1	Ведение огородничества	100	4500	0%	не подлежат установлению	
3	13.2	Ведение садоводства	400	2000	30%	3 этажа/13 метров	3 метра
4	3.1.1	Предоставление коммунальных услуг	не подлежат установлению				
5	4.4	Магазины	200	не подлежит установлению	50%	13 метров	3 метра
6	12.0	Земельные участки (территории) общего пользования	не подлежат установлению				
7	12.0.1	Улично-дорожная сеть	не подлежат установлению				
8	12.0.2	Благоустройство территории	не подлежат установлению				
УСЛОВНО РАЗРЕШЕННЫЕ ВИДЫ ИСПОЛЬЗОВАНИЯ ЗЕМЕЛЬНЫХ УЧАСТКОВ И ОБЪЕКТОВ КАПИТАЛЬНОГО СТРОИТЕЛЬСТВА							
9	Не устанавливаются						

Ограничения использования земельных участков и объектов капитального строительства, устанавливаемые в соответствии с законодательством Российской Федерации, определяются пунктом 22 настоящих Правил.

## **22. Ограничения использования земельных участков и объектов капитального строительства, устанавливаемые в соответствии с законодательством Российской Федерации**

1. На территории городского округа город Нововоронеж Воронежской области располагаются следующие зоны с особыми условиями использования территории:

- 1) зоны охраны объектов культурного наследия;
- 2) охранный зона объектов электроэнергетики (объектов электросетевого хозяйства и объектов по производству электрической энергии);
- 3) охранный зона трубопроводов (газопроводов, нефтепроводов и нефтепродуктопроводов, аммиакопроводов);
- 4) охранный зона линий и сооружений связи;
- 5) охранный зона стационарных пунктов наблюдений за состоянием окружающей среды, ее загрязнением;
- 6) водоохранная зона;
- 7) прибрежная защитная полоса;
- 8) зоны санитарной охраны источников питьевого и хозяйственно-бытового водоснабжения, а также устанавливаемые в случаях, предусмотренных Водным кодексом Российской Федерации, в отношении подземных водных объектов зоны специальной охраны;
- 9) зоны затопления и подтопления;
- 10) санитарно-защитная зона;
- 11) зона наблюдения;
- 12) зона минимальных расстояний до магистральных или промышленных трубопроводов (газопроводов, нефтепроводов и нефтепродуктопроводов, аммиакопроводов).

2. Ограничения для зон с особыми условиями использования территории установлены в соответствии с действующими нормативами.

№ п/п	Вид зоны	Ограничения в использовании земельных участков и объектов капитального строительства	Основания установления ограничений
1	Зоны охраны объектов культурного наследия	<p>В целях обеспечения сохранности объекта культурного наследия в его исторической среде на сопряженной с ним территории устанавливаются зоны охраны объекта культурного наследия: охранный объект культурного наследия, зона регулирования застройки и хозяйственной деятельности, зона охраняемого природного ландшафта.</p> <p>Охранный объект культурного наследия - территория, в пределах которой в целях обеспечения сохранности объекта культурного наследия в его историческом ландшафтном окружении устанавливается особый режим использования земель и земельных участков, ограничивающий хозяйственную деятельность и запрещающий строительство, за исключением применения специальных мер, направленных на сохранение и регенерацию историко-градостроительной или природной среды объекта культурного наследия.</p> <p>Зона регулирования застройки и хозяйственной деятельности - территория, в пределах которой устанавливается режим использования земель и земельных участков, ограничивающий строительство и хозяйственную деятельность, определяются требования к реконструкции существующих зданий и сооружений.</p> <p>Зона охраняемого природного ландшафта - территория, в пределах которой устанавливается режим использования земель и земельных участков, запрещающий или ограничивающий хозяйственную деятельность, строительство и реконструкцию существующих зданий и сооружений в целях сохранения (регенерации) природного ландшафта, включая долины рек, водоемы, леса и открытые пространства, связанные композиционно с объектами культурного наследия.</p>	<p>Федеральный закон от 25.06.2002 № 73-ФЗ «Об объектах культурного наследия (памятниках истории и культуры) народов Российской Федерации»</p> <p>Приказ управления по охране объектов культурного наследия Воронежской области от 28.01.2016 № 71-01-07/12 «О включении выявленного объекта культурного наследия «Костённо-Борщевский историко-культурный археологический комплекс» в единый государственный реестр объектов культурного наследия (памятников истории и культуры) народов Российской Федерации»</p>

2	Охранная зона объектов электроэнергетики (объектов электросетевого хозяйства и объектов по производству электрической энергии)	<p>1. В охранных зонах объектов электросетевого хозяйства, размещенных на земельных участках, запрещается осуществлять любые действия, которые могут нарушить безопасную работу объектов электросетевого хозяйства, в том числе привести к их повреждению или уничтожению, и (или) повлечь причинение вреда жизни, здоровью граждан и имуществу физических или юридических лиц, а также повлечь нанесение экологического ущерба и возникновение пожаров, в том числе:</p> <ul style="list-style-type: none"> <li>- набрасывать на провода и опоры воздушных линий электропередачи посторонние предметы, а также подниматься на опоры воздушных линий электропередачи;</li> <li>- размещать любые объекты и предметы (материалы) в пределах созданных в соответствии с требованиями нормативно-технических документов проходов и подъездов для доступа к объектам электросетевого хозяйства, а также проводить любые работы и возводить сооружения, которые могут препятствовать доступу к объектам электросетевого хозяйства, без создания необходимых для такого доступа проходов и подъездов;</li> <li>- находиться в пределах огороженной территории и помещениях распределительных устройств и подстанций, открывать двери и люки распределительных устройств и подстанций, производить переключения и подключения в электрических сетях (указанное требование не распространяется на работников, занятых выполнением разрешённых в установленном порядке работ), разводить огонь в пределах охранных зон вводных и распределительных устройств, подстанций, воздушных линий электропередачи, а также в охранных зонах кабельных линий электропередачи;</li> <li>- размещать свалки;</li> <li>- производить работы ударными механизмами, сбрасывать тяжести массой свыше 5 тонн, производить сброс и слив едких и коррозионных веществ и горюче-смазочных материалов (в охранных зонах подземных кабельных линий электропередачи).</li> </ul> <p>2. Для объектов электросетевого хозяйства напряжением свыше 1000 вольт, помимо действий, предусмотренных пунктом 1, запрещается:</p> <ul style="list-style-type: none"> <li>- складировать или размещать хранилища любых, в том числе</li> </ul>	<p>Постановление Правительства Российской Федерации от 24.02.2009 № 160 «О порядке установления охранных зон объектов электросетевого хозяйства и особых условий использования земельных участков, расположенных в границах таких зон»</p> <p>Постановление Правительства Российской Федерации от 18.11.2013 № 1033 «О порядке установления охранных зон объектов по производству электрической энергии и особых условий использования земельных участков, расположенных в границах таких зон»</p>
---	--	---	--

		<p>горюче-смазочных материалов;</p> <ul style="list-style-type: none"> <li>- размещать детские и спортивные площадки, стадионы, рынки, торговые точки, полевые станы, загоны для скота, гаражи и стоянки всех видов машин и механизмов, проводить любые мероприятия, связанные с большим скоплением людей, не занятых выполнением разрешённых в установленном порядке работ (в охранных зонах воздушных линий электропередачи);</li> <li>- использовать (запускать) любые летательные аппараты, в том числе воздушных змеев, спортивные модели летательных аппаратов (в охранных зонах воздушных линий электропередачи);</li> <li>- бросать якоря с судов и осуществлять их проход с отданными якорями, цепями, лотами, волокушами и тралами (в охранных зонах подводных кабельных линий электропередачи);</li> <li>- осуществлять проход судов с поднятыми стрелами кранов и других механизмов (в охранных зонах воздушных линий электропередачи).</li> </ul> <p>3. Без письменного решения о согласовании сетевой организации запрещается:</p> <ul style="list-style-type: none"> <li>- строительство, капитальный ремонт, реконструкция или снос зданий и сооружений;</li> <li>- горные, взрывные, мелиоративные работы, в том числе связанные с временным затоплением земель;</li> <li>- посадка и вырубка деревьев и кустарников;</li> <li>- дноуглубительные, землечерпальные и погрузочно-разгрузочные работы, добыча рыбы, других водных животных и растений придонными орудиями лова, устройство водопоев, колка и заготовка льда (в охранных зонах подводных кабельных линий электропередачи);</li> <li>- проход судов, у которых расстояние по вертикали от верхнего крайнего габарита с грузом или без груза до нижней точки провеса проводов переходов воздушных линий электропередачи через водоёмы менее минимально допустимого расстояния, в том числе с учётом максимального уровня подъёма воды при паводке;</li> <li>- проезд машин и механизмов, имеющих общую высоту с грузом или без груза от поверхности дороги более 4,5 метра (в охранных зонах воздушных линий электропередачи);</li> <li>- земляные работы на глубине более 0,3 метра (на вспахиваемых</li> </ul>	
--	--	--	--

		<p>землях на глубине более 0,45 метра), а также планировка грунта (в охранных зонах подземных кабельных линий электропередачи);</p> <ul style="list-style-type: none"> <li>- полив сельскохозяйственных культур в случае, если высота струи воды может составить свыше 3 метров (в охранных зонах воздушных линий электропередачи);</li> <li>- полевые сельскохозяйственные работы с применением сельскохозяйственных машин и оборудования высотой более 4 метров (в охранных зонах воздушных линий электропередачи) или полевые сельскохозяйственные работы, связанные с вспашкой земли (в охранных зонах кабельных линий электропередачи).</li> </ul> <p>4. Для объектов электросетевого хозяйства напряжением до 1000 вольт, помимо действий, предусмотренных пунктом 3, без письменного решения о согласовании сетевых организаций запрещается:</p> <ul style="list-style-type: none"> <li>- размещать детские и спортивные площадки, стадионы, рынки, торговые точки, полевые станы, загоны для скота, гаражи и стоянки всех видов машин и механизмов, садовые, огородные земельные участки и иные объекты недвижимости, расположенные в границах территории ведения гражданами садоводства или огородничества для собственных нужд объекты жилищного строительства, в том числе индивидуального (в охранных зонах воздушных линий электропередачи);</li> <li>- складировать или размещать хранилища любых, в том числе горюче-смазочных материалов;</li> <li>- устраивать причалы для стоянки судов, барж и плавучих кранов, бросать якоря с судов и осуществлять их проход с отданными якорями, цепями, лотами, волокушами и тралами (в охранных зонах подводных кабельных линий электропередачи).</li> </ul> <p>5. В охранных зонах объектов по производству электрической энергии запрещается осуществлять действия, которые могут нарушить безопасную работу объектов, в том числе привести к их повреждению или уничтожению и (или) повлечь причинение вреда жизни, здоровью граждан и имуществу физических или юридических лиц, а также нанесение вреда окружающей среде и возникновение пожаров и чрезвычайных ситуаций, а именно:</p> <ul style="list-style-type: none"> <li>- убирать, перемещать, засыпать и повреждать предупреждающие</li> </ul>	
--	--	--	--

		<p>знаки;</p> <ul style="list-style-type: none"> <li>- размещать кладбища, скотомогильники, захоронения отходов производства и потребления, радиоактивных, химических, взрывчатых, токсичных, отравляющих и ядовитых веществ;</li> <li>- производить сброс и слив едких и коррозионных веществ, в том числе растворов кислот, щелочей и солей, а также горюче-смазочных материалов;</li> <li>- разводить огонь и размещать какие-либо открытые или закрытые источники огня;</li> <li>- проводить работы, размещать объекты и предметы, возводить сооружения, которые могут препятствовать доступу к объектам, без создания необходимых для такого доступа проходов и подъездов;</li> <li>- производить работы ударными механизмами, сбрасывать тяжести массой свыше 5 тонн;</li> <li>- складировать любые материалы, в том числе взрывоопасные, пожароопасные и горюче-смазочные.</li> </ul> <p>6. Без письменного согласования владельцев объектов по производству электрической энергии запрещается:</p> <ul style="list-style-type: none"> <li>- размещать детские и спортивные площадки, стадионы, рынки, торговые точки, полевые станы, загоны для скота, гаражи и стоянки всех видов машин и механизмов;</li> <li>- проводить любые мероприятия, связанные с пребыванием людей, не занятых выполнением работ, разрешенных в установленном порядке;</li> <li>- осуществлять горные, взрывные, мелиоративные работы, в том числе связанные с временным затоплением земель.</li> </ul>	
3	Охранная зона трубопроводов (газопроводов, нефтепроводов и нефтепродуктопроводов, аммиакопроводов)	<p>1. В охранных зонах трубопроводов запрещается производить всякого рода действия, могущие нарушить нормальную эксплуатацию трубопроводов либо привести к их повреждению, в частности:</p> <ul style="list-style-type: none"> <li>- перемещать, засыпать и ломать опознавательные и сигнальные знаки, контрольно - измерительные пункты;</li> <li>- открывать люки, калитки и двери необслуживаемых усилительных пунктов кабельной связи, ограждений узлов линейной арматуры, станций катодной и дренажной защиты, линейных и смотровых колодцев и других линейных устройств, открывать и закрывать краны и задвижки, отключать или включать средства связи,</li> </ul>	<p>Федеральный закон от 31.03.1999 № 69-ФЗ «О газоснабжении в Российской Федерации»</p> <p>«Правила охраны магистральных трубопроводов», утвержденные Минтопэнерго России 29.04.1992, Постановлением Госгортехнадзора России от 22.04.1992 № 9</p> <p>Постановление Госгортехнадзора России от 23.11.1994 № 61 «О распространении «Правил</p>



	<p>энергоснабжения и телемеханики трубопроводов;</p> <ul style="list-style-type: none"> <li>- устраивать всякого рода свалки, выливать растворы кислот, солей и щелочей;</li> <li>- разрушать берегоукрепительные сооружения, водопропускные устройства, земляные и иные сооружения (устройства), предохраняющие трубопроводы от разрушения, а прилегающую территорию и окружающую местность - от аварийного разлива транспортируемой продукции;</li> <li>- бросать якоря, проходить с отданными якорями, цепями, лотами, волокушами и тралами, производить дноуглубительные и землечерпальные работы;</li> <li>- разводить огонь и размещать какие-либо открытые или закрытые источники огня.</li> </ul> <p>2. В охранных зонах трубопроводов без письменного разрешения предприятий трубопроводного транспорта запрещается:</p> <ul style="list-style-type: none"> <li>- возводить любые постройки и сооружения; на расстоянии ближе 1000 м от оси аммиакопровода запрещается: строить коллективные сады с жилыми домами, устраивать массовые спортивные соревнования, соревнования с участием зрителей, купания, массовый отдых людей, любительское рыболовство, расположение временных полевых жилищ и станов любого назначения, загоны для скота;</li> <li>- высаживать деревья и кустарники всех видов, складировать корма, удобрения, материалы, сено и солому, располагать коновязи, содержать скот, выделять рыбопромысловые участки, производить добычу рыбы, а также водных животных и растений, устраивать водопой, производить колку и заготовку льда;</li> <li>- сооружать проезды и переезды через трассы трубопроводов, устраивать стоянки автомобильного транспорта, тракторов и механизмов, размещать сады и огороды;</li> <li>- производить мелиоративные земляные работы, сооружать оросительные и осушительные системы;</li> <li>- производить всякого рода открытые и подземные, горные, строительные, монтажные и взрывные работы, планировку грунта.</li> </ul> <p>3. В охранных зонах магистральных газопроводов запрещается:</p> <ul style="list-style-type: none"> <li>- перемещать, засыпать, повреждать и разрушать контрольно-</li> </ul>	<p>охраны магистральных трубопроводов» на магистральные аммиакопроводы»</p> <p>Постановление Правительства Российской Федерации от 08.09.2017 № 1083 «Об утверждении Правил охраны магистральных газопроводов и о внесении изменений в Положение о представлении в федеральный орган исполнительной власти (его территориальные органы), уполномоченный Правительством Российской Федерации на осуществление государственного кадастрового учета, государственной регистрации прав, ведение Единого государственного реестра недвижимости и предоставление сведений, содержащихся в Едином государственном реестре недвижимости, федеральными органами исполнительной власти, органами государственной власти субъектов Российской Федерации и органами местного самоуправления дополнительных сведений, воспроизводимых на публичных кадастровых картах»</p> <p>Постановление Правительства Российской Федерации от 20.11.2000 № 878 «Об утверждении Правил охраны газораспределительных сетей»</p>
--	---	--

		<p>измерительные и контрольно-диагностические пункты, предупредительные надписи, опознавательные и сигнальные знаки местонахождения магистральных газопроводов;</p> <ul style="list-style-type: none"> <li>- открывать двери и люки необслуживаемых усилительных пунктов на кабельных линиях связи, калитки ограждений узлов линейной арматуры, двери установок электрохимической защиты, люки линейных и смотровых колодцев, открывать и закрывать краны, задвижки, отключать и включать средства связи, энергоснабжения, устройства телемеханики магистральных газопроводов;</li> <li>- устраивать свалки, осуществлять сброс и слив едких и коррозионно-агрессивных веществ и горюче-смазочных материалов;</li> <li>- складировать любые материалы, в том числе горюче-смазочные, или размещать хранилища любых материалов;</li> <li>- повреждать берегозащитные, водовыпускные сооружения, земляные и иные сооружения (устройства), предохраняющие магистральный газопровод от разрушения;</li> <li>- осуществлять постановку судов и плавучих объектов на якорь, добычу морских млекопитающих, рыболовство придонными орудиями добычи (вылова) водных биологических ресурсов, плавание с вытравленной якорь-цепью;</li> <li>- проводить дноуглубительные и другие работы, связанные с изменением дна и берегов водных объектов, за исключением работ, необходимых для технического обслуживания объекта магистрального газопровода;</li> <li>- проводить работы с использованием ударно-импульсных устройств и вспомогательных механизмов, сбрасывать грузы;</li> <li>- осуществлять рекреационную деятельность (кроме деятельности по размещению туристских стоянок), разводить костры и размещать источники огня;</li> <li>- огораживать и перегораживать охранные зоны;</li> <li>- размещать какие-либо здания, строения, сооружения, не относящиеся к объектам, указанным в пункте 2 Правил, за исключением объектов, указанных в подпунктах «д» – «к» и «м» пункта 6 Правил, утвержденных Постановлением Правительства Российской Федерации от 08.09.2017 № 1083;</li> <li>- осуществлять несанкционированное подключение (присоединение) к магистральному газопроводу.</li> </ul>	
--	--	--	--

		<p>4. В охранных зонах магистральных газопроводов без письменного разрешения собственника магистрального газопровода или организации, эксплуатирующей магистральный газопровод не допускается:</p> <ul style="list-style-type: none"> <li>- проведение горных, взрывных, строительных, монтажных, мелиоративных работ, в том числе работ, связанных с затоплением земель;</li> <li>- осуществление посадки и вырубки деревьев и кустарников;</li> <li>- проведение погрузочно-разгрузочных работ, устройство водопоев скота, колка и заготовка льда;</li> <li>- проведение земляных работ на глубине более чем 0,3 метра, планировка грунта;</li> <li>- сооружение запруд на реках и ручьях;</li> <li>- складирование кормов, удобрений, сена, соломы, размещение полевых станов и загонов для скота;</li> <li>- размещение туристских стоянок;</li> <li>- размещение гаражей, стоянок и парковок транспортных средств;</li> <li>- сооружение переездов через магистральные газопроводы;</li> <li>- прокладка инженерных коммуникаций;</li> <li>- проведение инженерных изысканий, связанных с бурением скважин и устройством шурфов;</li> <li>- устройство причалов для судов и пляжей;</li> <li>- проведение работ на объектах транспортной инфраструктуры, находящихся на территории охранной зоны;</li> <li>- проведение работ, связанных с временным затоплением земель, не относящихся к землям сельскохозяйственного назначения.</li> </ul> <p>5. В границах охранной зоны газораспределительных сетей запрещается:</p> <ul style="list-style-type: none"> <li>- строить объекты жилищно-гражданского и производственного назначения;</li> <li>- сносить и реконструировать мосты, коллекторы, автомобильные и железные дороги с расположенными на них газораспределительными сетями без предварительного выноса этих газопроводов по согласованию с эксплуатационными организациями;</li> <li>- разрушать берегоукрепительные сооружения, водопропускные устройства, земляные и иные сооружения, предохраняющие</li> </ul>	
--	--	--	--

		<p>газораспределительные сети от разрушений;</p> <ul style="list-style-type: none"> <li>- перемещать, повреждать, засыпать и уничтожать опознавательные знаки, контрольно-измерительные пункты и другие устройства газораспределительных сетей;</li> <li>- устраивать свалки и склады, разливать растворы кислот, солей, щелочей и других химически активных веществ;</li> <li>- огораживать и перегораживать охранные зоны, препятствовать доступу персонала эксплуатационных организаций к газораспределительным сетям, проведению обслуживания и устранению повреждений газораспределительных сетей;</li> <li>- разводить огонь и размещать источники огня;</li> <li>- рыть погреба, копать и обрабатывать почву сельскохозяйственными и мелиоративными орудиями и механизмами на глубину более 0,3 метра;</li> <li>- открывать калитки и двери газорегуляторных пунктов, станций катодной и дренажной защиты, люки подземных колодцев, включать или отключать электроснабжение средств связи, освещения и систем телемеханики;</li> <li>- набрасывать, приставлять и привязывать к опорам и надземным газопроводам, ограждениям и зданиям газораспределительных сетей посторонние предметы, лестницы, влезать на них;</li> <li>- самовольно подключаться к газораспределительным сетям.</li> </ul>	
4	Охранная зона линий и сооружений связи	<p>В пределах охранной зоны подземной кабельной линии связи или линии радиофикации запрещается:</p> <ul style="list-style-type: none"> <li>- раскопка грунта при помощи ударных инструментов (ломов, кирк, клиньев и пневматических инструментов);</li> <li>- разработка мерзлого грунта с применением ударных механизмов.</li> </ul> <p>Без письменного согласия и присутствия представителей предприятий, эксплуатирующих линии связи и линии радиофикации, запрещается:</p> <ul style="list-style-type: none"> <li>- осуществлять всякого рода строительные, монтажные и взрывные работы, планировку грунта землеройными механизмами (за исключением зон песчаных барханов) и земляные работы (за исключением вспашки на глубину не более 0,3 метра);</li> <li>- производить геолого-съемочные, поисковые, геодезические и другие изыскательские работы, которые связаны с бурением скважин, шурфованием, взятием проб грунта, осуществлением</li> </ul>	Постановление Правительства Российской Федерации от 09.06.1995 № 578 «Об утверждении Правил охраны линий и сооружений связи Российской Федерации»

		<p>взрывных работ;</p> <ul style="list-style-type: none"> <li>- производить посадку деревьев, располагать полевые станы, содержать скот, складировать материалы, корма и удобрения, жечь костры, устраивать стрельбища;</li> <li>- устраивать проезды и стоянки автотранспорта, тракторов и механизмов, провозить негабаритные грузы под проводами воздушных линий связи и линий радиофикации, строить каналы (арыки), устраивать заграждения и другие препятствия;</li> <li>- устраивать причалы для стоянки судов, барж и плавучих кранов, производить погрузочно-разгрузочные, подводно-технические, дноуглубительные и землечерпательные работы, выделять рыбопромысловые участки, производить добычу рыбы, других водных животных, а также водных растений придонными орудиями лова, устраивать водопой, производить колку и заготовку льда. Судам и другим плавучим средствам запрещается бросать якоря, проходить с отданными якорями, цепями, лотами, волокушами и тралями;</li> <li>- производить строительство и реконструкцию линий электропередач, радиостанций и других объектов, излучающих электромагнитную энергию и оказывающих опасное воздействие на линии связи и линии радиофикации;</li> <li>- производить защиту подземных коммуникаций от коррозии без учета проходящих подземных кабельных линий связи.</li> </ul> <p>Запрещается производить всякого рода действия, которые могут нарушить нормальную работу линий связи и линий радиофикации, в частности:</p> <ul style="list-style-type: none"> <li>- производить снос и реконструкцию зданий и мостов, осуществлять переустройство коллекторов, туннелей метрополитена и железных дорог, где проложены кабели связи, установлены столбы воздушных линий связи и линий радиофикации, размещены технические сооружения радиорелейных станций, кабельные ящики и распределительные коробки, без предварительного выноса заказчиками (застройщиками) линий и сооружений связи, линий и сооружений радиофикации по согласованию с предприятиями, в ведении которых находятся эти линии и сооружения;</li> <li>- производить засыпку трасс подземных кабельных линий связи, устраивать на этих трассах временные склады, стоки химически</li> </ul>	
--	--	---	--

		<p>активных веществ и свалки промышленных, бытовых и прочих отходов, ломать замерные, сигнальные, предупредительные знаки и телефонные колодцы;</p> <ul style="list-style-type: none"> <li>- открывать двери и люки необслуживаемых усилительных и регенерационных пунктов (наземных и подземных) и радиорелейных станций, кабельных колодцев телефонной канализации, распределительных шкафов и кабельных ящиков, а также подключаться к линиям связи (за исключением лиц, обслуживающих эти линии);</li> <li>- огораживать трассы линий связи, препятствуя свободному доступу к ним технического персонала;</li> <li>- самовольно подключаться к абонентской телефонной линии и линии радиофикации в целях пользования услугами связи;</li> <li>- совершать иные действия, которые могут причинить повреждения сооружениям связи и радиофикации (повреждать опоры и арматуру воздушных линий связи, обрывать провода, набрасывать на них посторонние предметы и другое).</li> </ul>	
5	Охранная зона стационарных пунктов наблюдений за состоянием окружающей среды, ее загрязнением	<p>В границах охранной зоны запрещается:</p> <ul style="list-style-type: none"> <li>- строительство объектов капитального строительства, возведение некапитальных строений и сооружений, размещение предметов и материалов, посадка деревьев и кустарников (далее - препятствия) на расстоянии менее или равном 10-кратной высоте препятствия вокруг стационарного пункта наблюдений, а для препятствий, образующих непрерывную полосу с общей угловой шириной более 10 градусов, - на расстоянии менее или равном 20-кратной максимальной высоте препятствия вокруг стационарного пункта наблюдений;</li> <li>- размещение источников искажения температурно-влажностного режима атмосферного воздуха (теплотрассы, котельные, трубопроводы, бетонные, асфальтовые и иные искусственные площадки, искусственные водные объекты, оросительные и осушительные системы, открытые источники огня, дыма);</li> <li>- проведение горных, геолого-разведочных и взрывных работ, а также земляных работ;</li> <li>- организация стоянки автомобильного и (или) водного транспорта, других механизмов, сооружение причалов и пристаней;</li> <li>- размещение источников электромагнитного и (или) иного</li> </ul>	<p>Постановление Правительства РФ от 17.03.2021 № 392 «Об утверждении Положения об охранной зоне стационарных пунктов наблюдений за состоянием окружающей среды, ее загрязнением, о признании утратившим силу постановления Правительства Российской Федерации от 27 августа 1999 г. № 972 и признании не действующим на территории Российской Федерации постановления Совета Министров СССР от 6 января 1983 г. № 19»</p>

		<p>излучения, создающего помехи для получения достоверной информации о состоянии окружающей среды, ее загрязнении, а также стационарные и передвижные источники загрязнения атмосферного воздуха;</p> <p>- складирование удобрений, отходов производства и потребления.</p>	
6	Водоохранная зона	<p>В границах водоохраной зоны запрещается:</p> <ul style="list-style-type: none"> <li>- использование сточных вод в целях регулирования плодородия почв;</li> <li>- размещение кладбищ, скотомогильников, объектов размещения отходов производства и потребления, химических, взрывчатых, токсичных, отравляющих и ядовитых веществ, пунктов захоронения радиоактивных отходов, а также загрязнение территории загрязняющими веществами, предельно допустимые концентрации которых в водах водных объектов рыбохозяйственного значения не установлены;</li> <li>- осуществление авиационных мер по борьбе с вредными организмами;</li> <li>- движение и стоянка транспортных средств (кроме специальных транспортных средств), за исключением их движения по дорогам и стоянки на дорогах и в специально оборудованных местах, имеющих твердое покрытие;</li> <li>- строительство и реконструкция автозаправочных станций, складов горюче-смазочных материалов (за исключением случаев, если автозаправочные станции, склады горюче-смазочных материалов размещены на территориях портов, инфраструктуры внутренних водных путей, в том числе баз (сооружений) для стоянки маломерных судов, объектов органов федеральной службы безопасности), станций технического обслуживания, используемых для технического осмотра и ремонта транспортных средств, осуществление мойки транспортных средств;</li> <li>- хранение пестицидов и агрохимикатов (за исключением хранения агрохимикатов в специализированных хранилищах на территориях морских портов за пределами границ прибрежных защитных полос), применение пестицидов и агрохимикатов;</li> <li>- сброс сточных, в том числе дренажных, вод;</li> <li>- разведка и добыча общераспространенных полезных ископаемых (за исключением случаев, если разведка и добыча общераспространенных полезных ископаемых осуществляются</li> </ul>	Водный кодекс Российской Федерации

		пользователями недр, осуществляющими разведку и добычу иных видов полезных ископаемых, в границах предоставленных им в соответствии с законодательством Российской Федерации о недрах горных отводов и (или) геологических отводов на основании утвержденного технического проекта в соответствии со ст. 19.1 Закона Российской Федерации от 21 февраля 1992 года № 2395-1 «О недрах»).	
7	Прибрежная защитная полоса	<p>В границах прибрежных защитных полос запрещается:</p> <ul style="list-style-type: none"> <li>- использование сточных вод в целях регулирования плодородия почв;</li> <li>- размещение кладбищ, скотомогильников, объектов размещения отходов производства и потребления, химических, взрывчатых, токсичных, отравляющих и ядовитых веществ, пунктов захоронения радиоактивных отходов, а также загрязнение территории загрязняющими веществами, предельно допустимые концентрации которых в водах водных объектов рыбохозяйственного значения не установлены;</li> <li>- осуществление авиационных мер по борьбе с вредными организмами;</li> <li>- движение и стоянка транспортных средств (кроме специальных транспортных средств), за исключением их движения по дорогам и стоянки на дорогах и в специально оборудованных местах, имеющих твердое покрытие;</li> <li>- строительство и реконструкция автозаправочных станций, складов горюче-смазочных материалов (за исключением случаев, если автозаправочные станции, склады горюче-смазочных материалов размещены на территориях портов, инфраструктуры внутренних водных путей, в том числе баз (сооружений) для стоянки маломерных судов, объектов органов федеральной службы безопасности), станций технического обслуживания, используемых для технического осмотра и ремонта транспортных средств, осуществление мойки транспортных средств;</li> <li>- хранение пестицидов и агрохимикатов (за исключением хранения агрохимикатов в специализированных хранилищах на территориях морских портов за пределами границ прибрежных защитных полос), применение пестицидов и агрохимикатов;</li> <li>- сброс сточных, в том числе дренажных, вод;</li> <li>- разведка и добыча общераспространенных полезных ископаемых</li> </ul>	Водный кодекс Российской Федерации



		<p>(за исключением случаев, если разведка и добыча общераспространенных полезных ископаемых осуществляются пользователями недр, осуществляющими разведку и добычу иных видов полезных ископаемых, в границах предоставленных им в соответствии с законодательством Российской Федерации о недрах горных отводов и (или) геологических отводов на основании утвержденного технического проекта в соответствии со ст. 19.1 Закона Российской Федерации от 21 февраля 1992 года № 2395-1 «О недрах»);</p> <ul style="list-style-type: none"> <li>- распашка земель;</li> <li>- размещение отвалов размываемых грунтов;</li> <li>- выпас сельскохозяйственных животных и организация для них летних лагерей, ванн.</li> </ul>	
8	<p>Зоны санитарной охраны источников питьевого и хозяйственно-бытового водоснабжения, а также устанавливаемые в случаях, предусмотренных Водным кодексом Российской Федерации, в отношении подземных водных объектов зоны специальной охраны</p>	<p>В зоне санитарной охраны источников питьевого и хозяйственно-бытового водоснабжения запрещается сброс сточных, в том числе дренажных, вод.</p> <p>На территории зоны санитарной охраны подземных источников водоснабжения:</p> <p>1. В первом поясе не допускается:</p> <ul style="list-style-type: none"> <li>- посадка высокоствольных деревьев;</li> <li>- все виды строительства, не имеющие непосредственного отношения к эксплуатации, реконструкции и расширению водопроводных сооружений, в том числе прокладка трубопроводов различного назначения;</li> <li>- размещение жилых и хозяйственно-бытовых зданий;</li> <li>- проживание людей;</li> <li>- применение ядохимикатов и удобрений.</li> </ul> <p>2. Во втором поясе запрещено:</p> <ul style="list-style-type: none"> <li>- закачка отработанных вод в подземные горизонты, подземное складирование твердых отходов и разработка недр земли;</li> <li>- размещение кладбищ, скотомогильников, полей ассенизации, полей фильтрации, навозохранилищ, силосных траншей, животноводческих и птицеводческих предприятий и других объектов, обуславливающих опасность микробного загрязнения подземных вод;</li> <li>- применение удобрений и ядохимикатов;</li> <li>- рубка леса главного пользования и реконструкции;</li> </ul>	<p>Водный кодекс Российской Федерации</p> <p>СанПиН 2.1.4.1110-02 «Зоны санитарной охраны источников водоснабжения и водопроводов питьевого назначения»</p>

		<p>- размещение складов горюче-смазочных материалов, ядохимикатов и минеральных удобрений, накопителей промстоков, шламохранилищ и других объектов, обуславливающих опасность химического загрязнения подземных вод.</p> <p>Бурение новых скважин и новое строительство, связанное с нарушением почвенного покрова, производится при обязательном согласовании с центром государственного санитарно-эпидемиологического надзора.</p> <p>3. В третьем поясе запрещено:</p> <ul style="list-style-type: none"> <li>- закачка отработанных вод в подземные горизонты, подземное складирование твёрдых отходов и разработка недр земли;</li> <li>- размещение складов горюче-смазочных материалов, ядохимикатов и минеральных удобрений, накопителей промстоков, шламохранилищ и других объектов, обуславливающих опасность химического загрязнения подземных вод. Размещение таких объектов допускается в пределах третьего пояса зоны санитарной охраны только при использовании защищённых подземных вод, при условии выполнения специальных мероприятий по защите водоносного горизонта от загрязнения при наличии санитарно-эпидемиологического заключения центра государственного санитарно-эпидемиологического надзора, выданного с учётом заключения органов геологического контроля.</li> </ul> <p>Бурение новых скважин и новое строительство, связанное с нарушением почвенного покрова, производится при обязательном согласовании с центром государственного санитарно-эпидемиологического надзора.</p> <p>На территории зоны санитарной охраны поверхностных источников водоснабжения:</p> <p>1. В первом поясе не допускается:</p> <ul style="list-style-type: none"> <li>- посадка высокоствольных деревьев;</li> <li>- все виды строительства, не имеющие непосредственного отношения к эксплуатации, реконструкции и расширению водопроводных сооружений, в том числе прокладка трубопроводов различного назначения;</li> <li>- размещение жилых и хозяйственно-бытовых зданий;</li> <li>- проживание людей;</li> </ul>	
--	--	---	--

		<ul style="list-style-type: none"> <li>- применение ядохимикатов и удобрений;</li> <li>- спуск любых сточных вод, в том числе сточных вод водного транспорта;</li> <li>- купание, стирка белья, водопой скота и другие виды водопользования, оказывающие влияние на качество воды.</li> </ul> <p>2. Во втором поясе не допускается:</p> <ul style="list-style-type: none"> <li>- рубка леса главного пользования и реконструкции, а также закрепление за лесозаготовительными предприятиями древесины на корню и лесосечного фонда долгосрочного пользования (допускается только рубки ухода и санитарные рубки леса);</li> <li>- расположение стойбищ и выпас скота, а также всякое другое использование водоема и земельных участков, лесных угодий в пределах прибрежной полосы шириной не менее 500 м, которое может привести к ухудшению качества или уменьшению количества воды источника водоснабжения;</li> <li>- отведение сточных вод в зоне водосбора источника водоснабжения, включая его притоки, не отвечающих гигиеническим требованиям к охране поверхностных вод;</li> <li>- размещение кладбищ, скотомогильников, полей ассенизации, полей фильтрации, навозохранилищ, силосных траншей, животноводческих и птицеводческих предприятий и других объектов, обуславливающих опасность микробного загрязнения подземных вод;</li> <li>- применение удобрений и ядохимикатов;</li> <li>- рубка леса главного пользования и реконструкции;</li> <li>- сброс промышленных, сельскохозяйственных, городских и ливневых сточных вод, содержание в которых химических веществ и микроорганизмов превышает установленные санитарными правилами гигиенические нормативы качества воды (с учетом Определения Верховного Суда Российской Федерации от 25.09.2014 № АПЛ14-393);</li> <li>- размещение складов горюче-смазочных материалов, ядохимикатов и минеральных удобрений, накопителей промстоков, шламоохранилищ и других объектов, обуславливающих опасность химического загрязнения подземных вод.</li> </ul> <p>Регулирование отведения территории для нового строительства</p>	
--	--	---	--

		<p>жилых, промышленных и сельскохозяйственных объектов, а также согласование изменений технологий действующих предприятий, связанных с повышением степени опасности загрязнения сточными водами источника водоснабжения производится при согласовании с центром государственного санитарно-эпидемиологического надзора.</p> <p>Все работы, в том числе добыча песка, гравия, донноуглубительные, в пределах акватории зоны санитарной охраны допускаются по согласованию с центром государственного санитарно - эпидемиологического надзора лишь при обосновании гидрологическими расчетами отсутствия ухудшения качества воды в створе водозабора.</p> <p>Использование химических методов борьбы с эвтрофикацией водоемов допускается при условии применения препаратов, имеющих положительное санитарно - эпидемиологическое заключение государственной санитарно - эпидемиологической службы Российской Федерации.</p> <p>Использование источников водоснабжения в пределах второго пояса зоны санитарной охраны для купания, туризма, водного спорта и рыбной ловли допускается в установленных местах при условии соблюдения гигиенических требований к охране поверхностных вод, а также гигиенических требований к зонам рекреации водных объектов.</p> <p>3. В третьем поясе не допускается отведение сточных вод в зоне водосбора источника водоснабжения, включая его притоки, не отвечающих гигиеническим требованиям к охране поверхностных вод.</p> <p>Регулирование отведения территории для нового строительства жилых, промышленных и сельскохозяйственных объектов, а также согласование изменений технологий действующих предприятий, связанных с повышением степени опасности загрязнения сточными водами источника водоснабжения производится при согласовании с центром государственного санитарно-эпидемиологического надзора.</p> <p>Все работы, в том числе добыча песка, гравия, донноуглубительные, в пределах акватории зоны санитарной охраны допускаются по согласованию с центром государственного санитарно -</p>	
--	--	---	--

		эпидемиологического надзора лишь при обосновании гидрологическими расчетами отсутствия ухудшения качества воды в створе водозабора. Использование химических методов борьбы с эвтрофикацией водоемов допускается при условии применения препаратов, имеющих положительное санитарно - эпидемиологическое заключение государственной санитарно - эпидемиологической службы Российской Федерации.	
9	Зоны затопления и подтопления	В зонах затопления и подтопления запрещается: - размещение новых населенных пунктов и строительство объектов капитального строительства без обеспечения инженерной защиты таких населенных пунктов и объектов от затопления, подтопления; - использование сточных вод в целях регулирования плодородия почв; - размещение кладбищ, скотомогильников, объектов размещения отходов производства и потребления, химических, взрывчатых, токсичных, отравляющих и ядовитых веществ, пунктов хранения и захоронения радиоактивных отходов; - осуществление авиационных мер по борьбе с вредными организмами.	Водный кодекс Российской Федерации
10	Санитарно-защитная зона	В границах санитарно-защитной зоны не допускается использования земельных участков в целях: - размещения жилой застройки, объектов образовательного и медицинского назначения, спортивных сооружений открытого типа, организаций отдыха детей и их оздоровления, зон рекреационного назначения и для ведения садоводства; - размещения объектов для производства и хранения лекарственных средств, объектов пищевых отраслей промышленности, оптовых складов продовольственного сырья и пищевой продукции, комплексов водопроводных сооружений для подготовки и хранения питьевой воды, использования земельных участков в целях производства, хранения и переработки сельскохозяйственной продукции, предназначенной для дальнейшего использования в качестве пищевой продукции, если химическое, физическое и (или) биологическое воздействие объекта, в отношении которого установлена санитарно-защитная зона, приведет к нарушению	Постановление Правительства Российской Федерации от 03.03.2018 № 222 «Об утверждении Правил установления санитарно-защитных зон и использования земельных участков, расположенных в границах санитарно-защитных зон»  Федеральный закон от 21.11.1995 № 170-ФЗ «Об использовании атомной энергии»

		<p>качества и безопасности таких средств, сырья, воды и продукции в соответствии с установленными требованиями.</p> <p>В целях защиты населения в районе размещения ядерной установки, радиационного источника или пункта хранения устанавливается зона с особыми условиями использования территорий - санитарно-защитная зона.</p> <p>В санитарно-защитной зоне запрещается размещение жилых и общественных зданий, детских учреждений, а также не относящихся к функционированию ядерной установки, радиационного источника или пункта хранения лечебно-оздоровительных учреждений, объектов общественного питания, промышленных объектов, подсобных и других сооружений и объектов, не предусмотренных утвержденным проектом санитарно-защитной зоны.</p> <p>Использование для хозяйственных целей существующих объектов и сооружений, расположенных в санитарно-защитной зоне, при изменении профиля их использования допускается по представлению эксплуатирующей организации с разрешения органов государственного регулирования безопасности.</p> <p>Для некоторых объектов использования атомной энергии в соответствии с характеристиками безопасности этих объектов санитарно-защитная зона может быть ограничена пределами территории объекта, здания, помещения.</p>	
11	Зона наблюдения	<p>В зоне наблюдения органами государственного санитарно-эпидемиологического надзора могут вводиться ограничения на хозяйственную деятельность в соответствии с законодательством Российской Федерации.</p> <p>Для некоторых объектов использования атомной энергии в соответствии с характеристиками безопасности этих объектов зона наблюдения может быть ограничена пределами территории объекта, здания, помещения.</p>	Федеральный закон от 21.11.1995 № 170-ФЗ «Об использовании атомной энергии»
12	Зона минимальных расстояний до магистральных или промышленных трубопроводов	Перечень ограничений использования земельных участков в границах зоны минимальных расстояний до магистральных или промышленных трубопроводов определяется Правительством Российской Федерации в положении о данном виде зоны с особыми условиями использования территории.	

	(газопроводов, нефтепроводов и нефтепродуктопроводов, аммиакопроводов)		
--	---	--	--